



# Gemeinde Muntelier

---

## **Bericht Budget 2023**

nach HRM2

November 2022

## Inhaltsverzeichnis

---

### Inhalt

0	Auf einen Blick (Management Summary) .....	4
1	Rechnungslegungsgrundsätze HRM2 .....	5
1.1	Allgemeines.....	5
1.2	Ergebnis.....	5
1.3	Verwaltungsvermögen.....	5
1.4	Finanzvermögen .....	5
1.5	Investitionsrechnung - Aktivierungsgrenze.....	5
1.6	Spezialfinanzierungen .....	6
1.7	Übergang HRM1 – HRM2 (Vergleich zur Jahresrechnung 2021).....	6
2	Erläuterungen .....	6
2.1	Erfolgsrechnung .....	6
2.2	Investitionsrechnung .....	7
2.2.1	Neue Investitionen.....	8
2.2.2	Investitionsbeiträge an Gemeindeverbände.....	8
2.2.3	Finanzierung.....	8
3	Ergebnis.....	9
3.1	Allgemeine Übersicht.....	9
3.2	Übersicht Gesamtergebnis Gemeinde .....	9
3.2.1	Erfolgsrechnung .....	9
3.2.2	Investitionsrechnung .....	10
3.2.3	Finanzierungsergebnis.....	10
3.3	Ergebnis Allgemeiner Haushalt.....	10
3.4	Ergebnis Spezialfinanzierung Wasserversorgung (Funktion 7101) .....	11
3.5	Ergebnis Spezialfinanzierung Abwasserbeseitigung (Funktion 7201).....	11
3.6	Ergebnis Spezialfinanzierung Abfallwirtschaft (Funktion 7301).....	11
4	Erfolgsrechnung .....	12
4.1	Zusammenzug Erfolgsrechnung nach funktionaler Gliederung (1-stellige Kontenstufe) .....	12
4.2	Zusammenzug Erfolgsrechnung Gliederung nach Sachgruppen (2-stellige Kontenstufe).....	12
5	Investitionsrechnung .....	13
5.1	Zusammenzug Investitionsrechnung nach funktionaler Gliederung (1-stellige Kontenstufe)..	13
5.2	Zusammenzug Investitionsrechnung Gliederung nach Sachgruppen (2-stellige Kontenstufe)	13
6	Antrag des Gemeinderates an die Gemeindeversammlung .....	14
7	Genehmigung Budget.....	14

## **Anhang**

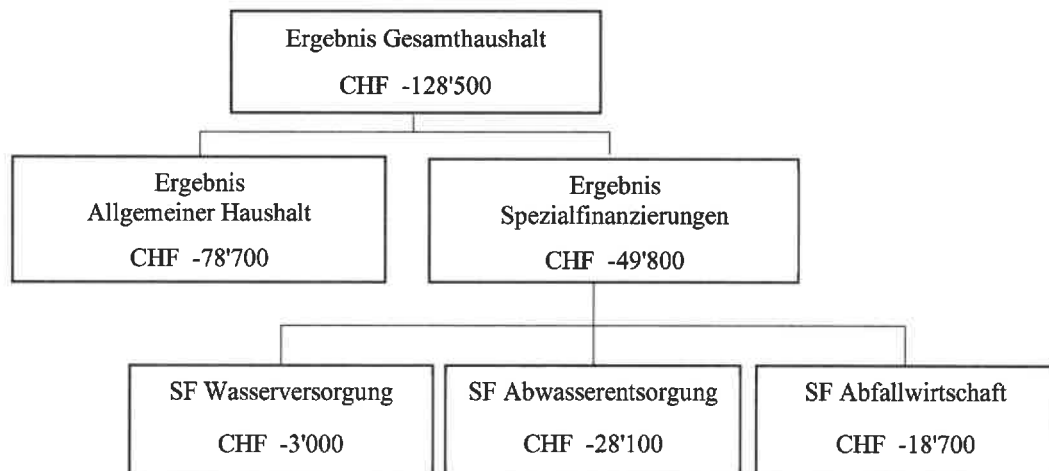
- Zusammenzug Budget 2023 Erfolgsrechnung (Funktionale Gliederung) – Vergleich mit Budget 2022 (HRM2) und Jahresrechnung 2021 (HRM1)
- Detailliertes Budget 2023 Erfolgsrechnung, Funktionale Gliederung
- Detailliertes Budget 2023 Erfolgsrechnung, Sachgruppengliederung
- Zusammenzug Budget 2023 Erfolgsrechnung (4-stellige Kontenstufe)
- Detailliertes Budget 2023 Investitionsrechnung, Funktionale Gliederung
- Detailliertes Budget 2023 Investitionsrechnung, Sachgruppengliederung
- Zusammenzug Budget 2023 Investitionsrechnung (4-stellige Kontenstufe)

## Bericht Budget 2023

### 0 Auf einen Blick (Management Summary)

Das Budget 2023 wurde das zweite Mal nach dem neuen harmonisierten Rechnungslegungsmodell 2 (HRM2) gemäss dem Gesetz über den Finanzhaushalt der Gemeinden (GFHG) und der Verordnung über den Finanzhaushalt der Gemeinden (GFHV) erstellt.

Aufgrund der umfangreichen Erläuterungen und Änderungen nach HRM2 wird zum Budget ein detaillierter Bericht erstellt. Mit diesem erhalten Sie eine Gesamtübersicht über das Budget, gegliedert nach Funktionen und Sachgruppen, ergänzt mit Erläuterungen und Kommentaren. Das Budget 2023 sowie der ausführliche Bericht können während den Öffnungszeiten bei der Gemeindeverwaltung oder auf der Webseite [www.muntelier.ch](http://www.muntelier.ch) eingesehen werden. Die Papierform kann bei der Gemeindeverwaltung angefordert werden.



#### Ergebnis Budget 2023 Erfolgsrechnung

##### Allgemeiner Haushalt

Bei einem budgetierten Ertrag von CHF 5'502'100 rechnen wir im Jahr 2023 mit einem Aufwandüberschuss von CHF 78'700 im allgemeinen Haushalt. Der Verlust kann durch den vorhandenen Bilanzüberschuss (Eigenkapital) gedeckt werden.

##### Gesamthaushalt

Der Gesamthaushalt (inkl. Spezialfinanzierungen) schliesst mit einem Aufwandüberschuss von CHF 128'500 ab.

##### Spezialfinanzierungen

Die Spezialfinanzierungen weisen gesamthaft einen Aufwandüberschuss von CHF 49'800 aus.

#### Ergebnis Budget 2023 Investitionsrechnung

Das Budget 2023 der Investitionsrechnung sieht Nettoinvestitionen von CHF 1'317'350 vor.

# 1 Rechnungslegungsgrundsätze HRM2

## 1.1 Allgemeines

Das vorliegende Budget wurde nach den Grundsätzen des Vollständigkeits- und Bruttoprinzips erstellt. Es enthält alle zum heutigen Zeitpunkt absehbaren Aufwände und Erträge und berücksichtigt die finanziellen Möglichkeiten der Gemeinde.

Steuerfuss Gemeinde	58.0%	unverändert
Liegenschaftssteuer	keine	unverändert

## 1.2 Ergebnis

Nach dem Gesetz über den Finanzhaushalt der Gemeinden (GFHG) des Kantons Freiburg muss das Ergebnis des allgemeinen Haushalts von der Gemeindeversammlung genehmigt werden.

## 1.3 Verwaltungsvermögen

Die Neubewertung des Verwaltungsvermögens hat hauptsächlich zum Ziel, in der Bilanz ein realitätsgetreues Bild zu erreichen. Es handelt sich um eine einmalige Bewertung im ersten Jahr (2022) des Übergangs zum HRM2. Die Güter werden ihrem ursprünglichen Erstehungs- oder Erstellungswert bilanziert. Der Zeitraum für die historischen Nachforschungen beträgt höchstens 20 Jahre.

Die Anlagen des Verwaltungsvermögens werden entsprechend ihrer Nutzungsdauer abgeschrieben. Die Abschreibungen erfolgen linear nach Nutzungsdauer der jeweiligen Anlagekategorie. Das heisst, die jährlichen abzuschreibenden Beträge sind während der gesamten Nutzungsdauer identisch.

Die aus dem Übergang von HRM1 gebildete Aufwertungsreserve des allgemeinen Haushalts wird linear innerhalb von zehn Jahren aufgelöst und der Erfolgsrechnung gutgeschrieben. Der jährliche Ertrag wird im Konto 9900.4895.01 (ausserordentlicher Ertrag) verbucht.

## 1.4 Finanzvermögen

Die Neubewertung des Finanzvermögens erfolgt nach dem Verkehrswert. Im Gegensatz zum Verwaltungsvermögen wird das Finanzvermögen nicht abgeschrieben, sondern periodisch (d.h. mindestens alle fünf Jahre) neu bewertet oder sobald eine Wertänderung, Wertmehring oder Wertminderung festgestellt werden kann.

## 1.5 Investitionsrechnung - Aktivierungsgrenze

Gemäss Art. 3 des Finanzreglements der Gemeinde Muntelier werden Investitionen aktiviert, wenn sie den Betrag von CHF 20'000 übersteigen. Investitionen unterhalb dieser Grenze werden der Erfolgsrechnung belastet. Der Gemeinderat verfolgt dabei eine konstante Praxis.

## 1.6 Spezialfinanzierungen

Die Spezialfinanzierungen im Eigenkapital (SF EK) Wasserversorgung, Abwasserbeseitigung und Abfallwirtschaft werden über die Sachgruppe Abschluss (3510 Einlagen / 4510 Entnahmen) innerhalb ihrer Funktion abgeschlossen. Somit entspricht dieses Ergebnis dem Gesamtergebnis Erfolgsrechnung vor Entnahme bzw. Einlage in die Spezialfinanzierungen EK.

## 1.7 Übergang HRM1 – HRM2 (Vergleich zur Jahresrechnung 2021)

Die Jahresrechnung 2021 nach HRM1 wurde nicht vollständig auf die Kontenstruktur nach HRM2 umgeschlüsselt. Daher ist ein direkter Vergleich nicht möglich. Viele Konten wurden aufgesplittet, einige werden unter HRM2 nicht mehr geführt und weitere figurieren neu in einer anderen Funktion.

Um dennoch das Budget 2023 und 2022 mit der letzten genehmigten Jahresrechnung nach HRM1 zu vergleichen, haben wir einen vollständigen Zusammenzug (4-stellig) erstellt. Der Zusammenzug finden Sie im Anhang.

## 2 Erläuterungen

Die nachstehenden Erläuterungen erklären die wichtigsten Abweichungen zum Budget 2022.

Die grössten Abweichungen sind wesentlich höhere gebundene Beiträge an Gemeindeverbände (inkl. Übereinkünfte) und an den interkommunalen Finanzausgleich. Ohne Berücksichtigung dieser gebundenen Mehrkosten könnte ein positives Resultat ausgewiesen werden.

Verlust Budget 2023 Erfolgsrechnung Allgemeiner Haushalt	CHF	-78'700
Abzüglich Mehrkosten:		
- Primarschule Region Murten (PSRM)	CHF	125'000
- Orientierungsschule Region Murten (OSRM)	CHF	12'000
- Gesundheitsnetz See (GNS)	CHF	65'600
- Interkommunaler Finanzausgleich	CHF	39'300
Total	CHF	241'900
Gewinn nach Abzug der gebundenen Mehrkosten	CHF	163'200

### 2.1 Erfolgsrechnung

#### 1 Öffentliche Ordnung und Sicherheit, Verteidigung

Für die Gemeinden im Seebezirk wird die Feuerwehrorganisation per 01.01.2023 in den Verband der Gemeinden des Seebezirks integriert. Die Finanzierung der Kosten wird neu über den Verband geregelt. Gemäss den neuen Statuten entfallen sowohl die Dienstpflicht als auch die Feuerwehrpflicht-Ersatzabgabe.

Das bedeutet, dass die Feuerwehrkosten in Zukunft dem Steuerhaushalt belastet werden. Im Jahr 2023 kann die Feuerwehr-Rechnung noch mit der Entnahme aus Spezialfinanzierung EK Feuerwehr ausgeglichen werden.

### 2 Bildung

Der Beitrag an die Primarschule Region Murten ist um CHF 125'000 höher als im Jahr 2022. Die Mehrkosten fallen auf höhere Mieten, Abschreibungen sowie Energie- und Transportkosten.

### 4 Gesundheit

Die Beiträge an das Gesundheitsnetz See betragen insgesamt CHF 289'700. Gegenüber dem Budgetbetrag 2022 von CHF 184'100 bedeutet dies Mehrkosten von CHF 105'600 oder einer Kostensteigerung von 63.5 %.

Das GNS-Budget 2023 wurde anlässlich der Delegiertenversammlung vom 04.11.2022 durch die Delegierten abgelehnt. Nun muss das GNS ein neues Budget mit Kosteneinsparungen ausarbeiten, welches an einer ausserordentlichen Delegiertenversammlung präsentiert wird. Der Gemeinderat hat für die Einsparungen eine Annahme getroffen und bei den Beiträgen an das GNS bereits in Abzug gebracht. Somit sehen wir im Budget 2023 einen Gesamtbetrag von CHF 249'700 vor.

### 6 Verkehr und Nachrichtenübermittlung

Das Angebot der SBB für die Gemeinde-Tageskarten läuft Ende 2023 aus. Die vorhandenen Tageskarten der Gemeinde Muntelier können noch bis Ende Juni 2023 bei der Poststelle in Murten bezogen werden.

### 7 Umweltschutz und Raumordnung

Die Spezialfinanzierungen schliessen voraussichtlich mit folgendem Deckungsgrad ab:

- Wasserversorgung (710): 98.09 %
- Abwasserbeseitigung (720): 88.49 %
- Abfallwirtschaft (730): 88.31 %

Für die Aufgaben 710 Wasserversorgung und 720 Abwasserbeseitigung sieht die Gesetzgebung eine Eigenfinanzierung von 100 % vor. Beim Bereich 730 Abfallwirtschaft beträgt die gesetzliche Mindestdeckung 70 %.

### 9 Finanzen und Steuern

Die ordentlichen Gemeindesteuern der natürlichen und juristischen Personen basieren einerseits auf Angaben und Schätzungen der Kantonalen Steuerverwaltung und andererseits auf gemeindeeigene Faktoren wie die Entwicklung der Steuererträge aus Vorjahren und Bevölkerungswachstum.

## 2.2 Investitionsrechnung

Das Budget 2023 der Investitionsrechnung sieht bei Gesamtausgaben von CHF 2'478'350 und Gesamteinnahmen von CHF 1'161'000 Nettoinvestitionen von CHF 1'317'350 vor.

	Ausgaben	Einnahmen
Übertragene gemeindeeigene Investitionen	CHF 2'150'250	CHF 598'000
Neue gemeindeeigene Investitionen	CHF 105'000	
Investitionsbeiträge an Gemeindeverbände	<u>CHF 223'100</u>	<u>CHF 563'000</u>
Total	CHF 2'478'350	CHF 1'161'000
Nettoinvestitionen	<u>CHF 2'478'350</u>	<u>CHF 1'317'350</u>
Gesamttotal	CHF 2'478'350	CHF 2'478'350

### 2.2.1 Neue Investitionen

#### Sanierung Promenade und Seeufer, Projektierungskredit; CHF 55'000

Es ist ein neues Projekt für die Promenade und Seeufer in Planung. An der Gemeindeversammlung vom 15.12.2022 wird über den Verpflichtungskredit (Projektierungskredit) abgestimmt.

Die Verpflichtungskredite Sanierung Seepromenade im Betrag von CHF 405'000 und Anpassungen Fussgängerbrücken im Betrag von CHF 90'000, welche an der Gemeindeversammlung vom 05.12.2019 genehmigt wurden, müssen annulliert werden. Die beiden Projekte können nicht wie geplant realisiert werden.

#### Verkehrsberuhigung Hauptstrasse, Projektierungskredit; CHF 50'000

Der Verpflichtungskredit (Projektierungskredit) wurde an der Gemeindeversammlung vom 19.05.2022 bereits genehmigt.

### 2.2.2 Investitionsbeiträge an Gemeindeverbände

#### Rückzahlung von Feuerwehrverband Region Murten; CHF 563'000

Der Feuerwehrverband Region Murten (FwVRM) wird per 01.01.2023 in den Verband der Gemeinden des Seebezirks integriert. Die Gemeinde Murten wird das neugebaute Feuerwehr-Zentrum am Herrenschwandweg 2 in Murten vom Verband zurückkaufen. Die Liegenschaft wird zu den Bilanzwerten per 31.12.2022 des Feuerwehrverbands übernommen. Der Kaufpreis entspricht den von den Verbandsgemeinden geleisteten Investitionsbeiträgen abzüglich den Abschreibungen nach HRM2 (Jahre 2020 bis 2022). Der Anteil für die Gemeinde Muntelier beträgt insgesamt CHF 563'000.

#### Orientierungsschule Region Murten; CHF 6'700

Im Jahr 2023 sind der Ersatz der Turnhallentrennwände und Motoren und die Erneuerung der Beleuchtung (1. Phase) geplant. Die Investition beträgt insgesamt CHF 104'000. Der Anteil für die Gemeinde Muntelier beträgt CHF 6'700.

#### Gesundheitsnetz See (GNS); CHF 193'100

Das GNS plant im Jahr 2023 Investitionen (Nachtragskredit Anschluss Fernwärme Heim Sugiez, Sanierungsarbeiten Heim Sugiez, Neu- und Umbau Heim Courtepin und Villa sowie Fahrzeuge Spitex See) im Gesamtbetrag von CHF 6'289'000. Der Anteil für die Gemeinde Muntelier beläuft sich auf CHF 193'100.

#### ARA Region Murten; CHF 23'300

Der Abwasserverband plant Investitionskosten von insgesamt CHF 369'000. Diese beinhalten den Bau eines Solardachs, eine mobile Abwasserbeseitigung und Software. Unser Anteil beträgt CHF 23'300.

### 2.2.3 Finanzierung

Für die geplanten Nettoinvestitionen 2023 müssen grundsätzlich keine Kredite aufgenommen werden. Sie können aus den vorhandenen flüssigen Mitteln finanziert werden.



Jedoch wurden die nachfolgenden Verpflichtungskredite der übertragenen Investitionen an der Gemeindeversammlung vom Dezember 2019 mit einer Fremdfinanzierung genehmigt. Es wurde noch keine Fremdfinanzierung beansprucht.

- Groberschliessung Ochsen inkl. Trennsystem Strandweg sowie Trink- und Löschwasserleitung Promenadenweg, Strandweg, im Ochsen und Fabrikstrasse:  
Genehmigter Kredit von CHF 1'230'000.00 mit Fremdfinanzierung von CHF 860'000.00
- Meteorwasserleitung Dorfmat II – Pavillon – Dorfmat I:  
Genehmigter Kredit von CHF 385'000.00 mit Fremdfinanzierung von CHF 385'000.00

### 3 Ergebnis

#### 3.1 Allgemeine Übersicht

Gesamtübersicht:	Budget 2023	Budget 2022
Jahresergebnis ER Gesamthaushalt	-128'500	-182'500
Jahresergebnis ER Allgemeiner Haushalt	-78'700	-197'700
Jahresergebnis Spezialfinanzierungen	-49'800	15'200
Steuerertrag natürliche Personen	3'271'200	3'137'800
Steuerertrag juristische Personen	24'000	29'900
Nettoinvestitionen	1'317'350	1'646'500

#### 3.2 Übersicht Gesamtergebnis Gemeinde

##### 3.2.1 Erfolgsrechnung

Gestufte Erfolgsausweis (inkl. Spezialfinanzierungen)	Budget 2023
Betrieblicher Aufwand	5'492'100
Betrieblicher Ertrag	5'016'700
Ergebnis aus betrieblicher Tätigkeit	-475'400
Finanzaufwand	88'700
Finanzertrag	201'100
Ergebnis aus Finanzierung	112'400
Operatives Ergebnis	-363'000
Ausserordentlicher Aufwand	0
Ausserordentlicher Ertrag	234'500
Ausserordentliches Ergebnis	234'500
Gesamtergebnis Erfolgsrechnung	-128'500

## 3.2.2 Investitionsrechnung

Gesamtübersicht	Budget 2023
Investitionsausgaben	2'478'350
Investitionseinnahmen	1'161'000
<b>Ergebnis Investitionsrechnung</b>	<b>1'317'350</b>

## 3.2.3 Finanzierungsergebnis

Gesamtübersicht	Budget 2023
<b>Finanzierungsergebnis</b>	
<i>Selbstfinanzierung</i>	
Gesamtergebnis Erfolgsrechnung (90)	-78'700
+ Abschreibung Verwaltungsvermögen (33)	141'200
+ Einlagen in Fonds und Spezialfinanzierungen (35)	
- Entnahmen aus Fonds und Spezialfinanzierungen (45)	-147'500
+ WB Darlehen VV (364)	
+ WB Beteiligungen VV (365)	
+ Abschreibungen Investitionsbeiträge (366)	168'600
- Auflösung passivierte Investitionsbeiträge (466)	-103'100
+ Zusätzliche Abschreibungen (383)	
+ Einlagen in Eigenkapital (389)	
- Entnahmen aus Eigenkapital (489)	-234'500
<b>Selbstfinanzierung</b>	<b>-254'000</b>
<i>Nettoinvestition</i>	
- Ergebnis Investitionsrechnung	-1'317'350
<b>Finanzierungsergebnis</b>	<b>-1'571'350</b>
(+ = Finanzierungsüberschuss / - = Finanzierungsfehlbetrag)	

## 3.3 Ergebnis Allgemeiner Haushalt

Gestufter Erfolgsausweis (ohne Spezialfinanzierungen)	Budget 2023
Betrieblicher Aufwand	4'930'700
Betrieblicher Ertrag	4'505'100
<b>Ergebnis aus betrieblicher Tätigkeit</b>	<b>-425'600</b>
Finanzaufwand	88'700
Finanzertrag	201'100
<b>Ergebnis aus Finanzierung</b>	<b>112'400</b>
<b>Operatives Ergebnis</b>	<b>-313'200</b>

Ausserordentlicher Aufwand	
Ausserordentlicher Ertrag	234'500
Ausserordentliches Ergebnis	234'500
Gesamtergebnis Erfolgsrechnung	-78'700

Der allgemeine Haushalt weist das Resultat des Steuerhaushalts aus, d.h. in diesem Ergebnis werden die Aufwendungen und Erträge der Spezialfinanzierungen (Wasserversorgung, Abwasserbeseitigung und Abfallwirtschaft) nicht berücksichtigt. Neu wird in der mehrstufigen Erfolgsrechnung zwischen betrieblichem, finanziellem (Aufwand und Ertrag aus Finanzvermögen) und ausserordentlichem Ergebnis unterschieden. Als ausserordentlichen Erfolg wird beim Rechnungsabschluss 2022 die jährliche Auflösung der Aufwertungsreserve des Verwaltungsvermögens verbucht (CHF 234'500, siehe auch Punkt 1.3).

### 3.4 Ergebnis Spezialfinanzierung Wasserversorgung (Funktion 7101)

Gestufte Erfolgsausweis	Budget 2023
Betrieblicher Aufwand	157'400
Betrieblicher Ertrag	154'400
Ergebnis aus betrieblicher Tätigkeit	-3'000
Ergebnis Spezialfinanzierung Wasser	-3'000

### 3.5 Ergebnis Spezialfinanzierung Abwasserbeseitigung (Funktion 7201)

Gestufte Erfolgsausweis	Budget 2023
Betrieblicher Aufwand	244'100
Betrieblicher Ertrag	216'000
Ergebnis aus betrieblicher Tätigkeit	-28'100
Ergebnis Spezialfinanzierung Abwasserbeseitigung	-28'100

### 3.6 Ergebnis Spezialfinanzierung Abfallwirtschaft (Funktion 7301)

Gestufte Erfolgsausweis	Budget 2023
Betrieblicher Aufwand	159'900
Betrieblicher Ertrag	141'200
Ergebnis aus betrieblicher Tätigkeit *	-18'700
Ergebnis Spezialfinanzierung Abfallwirtschaft	-18'700

## 4 Erfolgsrechnung

### 4.1 Zusammenzug Erfolgsrechnung nach funktionaler Gliederung (1-stellige Kontenstufe)

Konto	Erfolgsrechnung - Zusammenzug Funktionale Gliederung	Budget 2023		Budget 2022	
		Aufwand	Ertrag	Aufwand	Ertrag
0	ALLGEMEINE VERWALTUNG	703'100	114'300	689'000	115'600
1	ÖFFENTLICHE ORDNUNG UND SICHERHEIT, VERTEIDIGUNG	147'900	106'100	141'200	99'800
2	BILDUNG	1'659'600	25'000	1'515'400	25'100
3	KULTUR, SPORT, FREIZEIT	240'500	41'200	235'100	43'000
4	GESUNDHEIT	463'000		383'400	
5	SOZIALE SICHERHEIT	409'400	1'000	420'600	1'000
6	VERKEHR U. NACHRICHTENÜBERMITTLUNG	484'200	216'900	489'500	207'200
7	UMWELTSCHUTZ UND RAUMORDNUNG	629'000	565'500	602'300	530'300
8	VOLKSWIRTSCHAFT	18'700	29'300	22'900	29'100
9	FINANZEN UND STEUERN	825'400	4'402'800	1'145'300	4'395'900
	<b>Total</b>	<b>5'580'800</b>	<b>5'502'100</b>	<b>5'644'700</b>	<b>5'447'000</b>
	Netto Aufwand		78'700		197'700
	<b>Gesamttotal</b>	<b>5'580'800</b>	<b>5'580'800</b>	<b>5'644'700</b>	<b>5'644'700</b>

### 4.2 Zusammenzug Erfolgsrechnung Gliederung nach Sachgruppen (2-stellige Kontenstufe)

Konto	Erfolgsrechnung - Zusammenzug Sachgruppengliederung	Budget 2023		Budget 2022	
		Aufwand	Ertrag	Aufwand	Ertrag
3	<b>AUFWAND</b>	<b>5'580'800</b>		<b>5'644'700</b>	
30	Personalaufwand	638'700		623'800	
31	Sach- und übriger Betriebsaufwand	749'600		738'200	
33	Abschreibungen Verwaltungsvermögen	141'200		143'000	
34	Finanzaufwand	88'700		430'400	
35	Einlagen in Fonds und Spezialfinanzierungen			52'700	
36	Transferaufwand	3'696'500		3'404'800	
39	Interne Verrechnungen	266'100		251'800	
4	<b>ERTRAG</b>		<b>5'502'100</b>		<b>5'447'000</b>
40	Fiskalertrag		3'846'300		3'542'700
41	Regalien und Konzessionen		29'200		28'000
42	Entgelte		550'100		637'900
44	Finanzertrag		201'100		507'200
45	Entnahmen aus Fonds und Spezialfinanzierungen		147'500		26'900
46	Transferertrag		227'300		216'100
48	Ausserordentlicher Ertrag		234'500		236'400
49	Interne Verrechnungen		266'100		251'800
	<b>Total</b>	<b>5'580'800</b>	<b>5'502'100</b>	<b>5'644'700</b>	<b>5'447'000</b>
	Netto Aufwand		78'700		197'700
	<b>Gesamttotal</b>	<b>5'580'800</b>	<b>5'580'800</b>	<b>5'644'700</b>	<b>5'644'700</b>

## 5 Investitionsrechnung

### 5.1 Zusammenzug Investitionsrechnung nach funktionaler Gliederung (1-stellige Kontenstufe)

Konto	Investitionsrechnung - Zusammenzug Funktionale Gliederung	Budget 2023		Budget 2022	
		Ausgaben	Einnahmen	Ausgaben	Einnahmen
1	ÖFFENTLICHE ORDNUNG UND SICHERHEIT, VERTEIDIGUNG		563'000		
2	BILDUNG	6'700		1'700	
3	KULTUR, SPORT, FREIZEIT	55'000		150'000	
4	GESUNDHEIT	193'100		93'400	
6	VERKEHR U. NACHRICHTENÜBERMITTLUNG	197'400		130'000	
7	UMWELTSCHUTZ UND RAUMORDNUNG	2'026'150	598'000	1'893'800	622'400
	<b>Total</b>	<b>2'478'350</b>	<b>1'161'000</b>	<b>2'268'900</b>	<b>622'400</b>
	Netto Ausgaben		1'317'350		1'646'500
	<b>Gesamttotal</b>	<b>2'478'350</b>	<b>2'478'350</b>	<b>2'268'900</b>	<b>2'268'900</b>

### 5.2 Zusammenzug Investitionsrechnung Gliederung nach Sachgruppen (2-stellige Kontenstufe)

Konto	Investitionsrechnung - Zusammenzug Sachgruppengliederung	Budget 2023		Budget 2022	
		Ausgaben	Einnahmen	Ausgaben	Einnahmen
5	INVESTITIONSAUSGABEN	2'478'350		2'268'900	
50	Sachanlagen	2'255'250		2'138'000	
56	Eigene Investitionsbeiträge	223'100		130'900	
6	INVESTITIONSEINNAHMEN		1'161'000		622'400
63	Investitionsbeiträge für eigene Rechnung		598'000		622'400
66	Rückzahlung eigener Investitionsbeiträge		563'000		
	<b>Total</b>	<b>2'478'350</b>	<b>1'161'000</b>	<b>2'268'900</b>	<b>622'400</b>
	Netto Ausgaben		1'317'350		1'646'500
	<b>Gesamttotal</b>	<b>2'478'350</b>	<b>2'478'350</b>	<b>2'268'900</b>	<b>2'268'900</b>

## 6 Antrag des Gemeinderates an die Gemeindeversammlung

Genehmigung Budget 2023 bestehend aus:

<b>Erfolgsrechnung</b>	Gesamthaushalt	Aufwand	CHF	5'580'800
		<u>Ertrag</u>	CHF	5'452'300
		<b>Aufwandüberschuss</b>	CHF	-128'500
davon				
	<b>Allgemeiner Haushalt</b>	Aufwand	CHF	5'019'400
		<u>Ertrag</u>	CHF	4'940'700
		<b>Aufwandüberschuss</b>	CHF	-78'700
	Spezialfinanzierungen	Ergebnis Wasser	CHF	-3'000
		Ergebnis Abwasser	CHF	-28'100
		Ergebnis Abfall	CHF	-18'700
<b>Investitionsrechnung</b>		Ausgaben	CHF	2'478'350
		<u>Einnahmen</u>	CHF	1'161'000
		<b>Nettoinvestitionen</b>	CHF	-1'317'350

Der Gemeinderat beantragt, das Budget 2023 der Erfolgsrechnung bei einem Aufwand im Allgemeinen Haushalt von CHF 5'019'400 und einem Ertrag von CHF 4'940'700 mit einem Aufwandüberschuss von CHF 78'700 und das Budget 2023 der Investitionsrechnung mit Nettoinvestitionen von CHF 1'317'350 zu genehmigen.

## 7 Genehmigung Budget

Das beschlussfassende Organ der Gemeinde Muntelier hat das Budget 2023 am 15.12.2022 gemäss dem vorstehenden Antrag des Gemeinderates vom 21.11.2022 genehmigt.

GEMEINDE MUNTELIER



Pascal Pörner  
Gemeindeammann



Christine Leuenberger  
Finanzverwalterin

Muntelier, 15. Dezember 2022

Konto	Erfolgsrechnung - Funktionale Gliederung	HRM2		HRM2		HRM1	
		Budget 2023 Aufwand	Ertrag	Budget 2022 Aufwand	Ertrag	Rechnung 2021 Aufwand	Ertrag
0	<b>ALLGEMEINE VERWALTUNG</b>	<b>703'100</b>	<b>114'300</b>	<b>689'000</b>	<b>115'600</b>	<b>727'843.10</b>	<b>144'403.95</b>
	Netto Aufwand		588'800		573'400		583'439.15
	Diff. zu Vorjahr		2.69%		-1.72%		
0110	Legislative	23'000		14'900		71'590.65	7'350.00
0120	Exekutive	97'400	7'300	92'100			
0210	Finanz- und Steuerverwaltung	168'300	2'000	161'000	2'000		
0220	Allgemeine Dienste, übrige	312'400	86'700	322'200	95'600	656'252.45	137'053.95
0221	Bauverwaltung	87'600	18'000	85'300	18'000		
0290	Verwaltungsliegenschaften, n.a.g.	14'400	300	13'500			
1	<b>ÖFFENTLICHE ORDNUNG UND SICHERHEIT, VERTEIDIGUNG</b>	<b>147'900</b>	<b>106'100</b>	<b>141'200</b>	<b>99'800</b>	<b>128'434.60</b>	<b>91'560.00</b>
	Netto Aufwand		41'800		41'400		36'874.60
	Diff. zu Vorjahr		0.97%		12.27%		
1400	Allgemeines Rechtswesen (allgemein)	39'000	3'000	36'100	2'000	32'332.45	
1500	Feuerwehr (allgemein)	103'100	103'100	97'800	97'800	91'560.00	91'560.00
1610	Militärische Verteidigung	1'400		3'400		2'500.00	
1620	Zivilschutz (allgemein)	4'400		3'900		2'042.15	
2	<b>BILDUNG</b>	<b>1'659'600</b>	<b>25'000</b>	<b>1'515'400</b>	<b>25'100</b>	<b>1'277'292.85</b>	<b>0.00</b>
	Netto Aufwand		1'634'600		1'490'300		1'277'292.85
	in % zu Vorjahr		9.68%		16.68%		
2110	Kindergarten	74'500		74'800		72'835.80	
2120	Primarschule	861'400		730'300		1'075'865.55	
2130	Orientierungsschule	572'700	25'000	554'100	25'100		
2140	Musikschulen, Konservatorium	10'200		12'200			
2200	Sonderschulen	136'300		139'500		124'119.75	
2300	Berufliche Grundbildung	4'500		4'500		4'471.75	
3	<b>KULTUR, SPORT UND FREIZEIT</b>	<b>240'500</b>	<b>41'200</b>	<b>235'100</b>	<b>43'000</b>	<b>143'558.40</b>	<b>37'299.05</b>
	Netto Aufwand		199'300		192'100		106'259.35
	in % zu Vorjahr		3.75%		80.78%		
3290	Kultur, n.a.g.	18'700		18'700		26'773.30	
3291	LaCabane	7'200		6'900		5'770.05	770.05
3410	Sport	86'500	7'000	83'400	7'000	52'146.75	2'869.00
3411	Badeplatz, Boots- und Badesteg, Seepromenade	128'100	34'200	126'100	34'200	58'868.30	33'660.00

Konto	Erfolgsrechnung - Funktionale Gliederung	HRM2		HRM2		HRM1	
		Budget 2023 Aufwand	Ertrag	Budget 2022 Aufwand	Ertrag	Rechnung 2021 Aufwand	Ertrag
4	<b>GESUNDHEIT</b>	463'000	0	383'400	0	352'682.55	0.00
	Netto Aufwand in % zu Vorjahr		463'000 20.76%		383'400 8.71%		352'682.55
4110	Spitäler	15'900		13'400		15'994.60	
4120	Kranken-, Alters- und Pflegeheime	264'200		193'300		335'987.25	
4210	Ambulante Krankenpflege	164'600		158'100		100.00	
4220	Rettungsdienste	18'200		18'600			
4330	Schulgesundheitsdienst	100					
HRM1	Krankheitsbekämpfung					600.70	
5	<b>SOZIALE SICHERHEIT</b>	409'400	1'000	420'600	1'000	389'821.30	1'083.20
	Netto Aufwand in % zu Vorjahr		408'400 -2.67%		419'600 7.94%		388'738.10
5230	Invalidenheime	265'200		270'300		259'188.25	
5310	Alters- und Hinterlassenenversicherung AHV		1'000		1'000		1'083.20
5410	Familienzulagen	6'500		7'500			
5430	Alimentenbevorschussung und -inkasso			8'400			
5440	Jugendschutz (allgemein)	4'500					
5451	Familienergänzende Tagesbetreuungseinrichtungen	7'000		8'000		10'849.10	
5590	Arbeitslosigkeit, n.a.g.	17'700		16'600			
5720	Gesetzliche wirtschaftliche Hilfe	71'300		71'500		119'783.95	
5790	Flürsorge, n.a.g.	37'200		38'300			
6	<b>VERKEHR UND NACHRICHTENÜBERMITTLUNG</b>	484'200	216'900	489'500	207'200	454'384.35	116'605.75
	Netto Aufwand in % zu Vorjahr		267'300 -5.31%		282'300 -16.42%		337'778.60
6150	Gemeindestrassen	123'100	46'100	119'300	44'000	349'672.35	100'437.25
6190	Werkhof	266'300	157'800	252'100	145'200		
6210	Bahninfrastruktur	7'200		7'000		6'874.00	
6220	Regional- und Agglomerationsverkehr	87'600		83'100		97'838.00	16'168.50
6290	Öffentlicher Verkehr, n.a.g.	0	13'000	28'000	18'000		



Konto	Erfolgsrechnung - Funktionale Gliederung	HRM2		HRM2		HRM1	
		Budget 2023 Aufwand	Ertrag	Budget 2022 Aufwand	Ertrag	Rechnung 2021 Aufwand	Ertrag
7	<b>UMWELTSCHUTZ UND RAUMORDNUNG</b>	<b>629'000</b>	<b>565'500</b>	<b>602'300</b>	<b>530'300</b>	<b>451'596.20</b>	<b>456'698.30</b>
	Netto Ertrag / Aufwand in % zu Vorjahr		63'500 -11.81%		72'000	5'102.10	
7101	Wasserwerk (Gemeindebetrieb)	157'400	157'400	153'800	153'800	126'295.00	126'295.00
7201	Abwasserbeseitigung (Gemeindebetrieb)	244'100	244'100	215'600	215'600	175'222.00	175'222.00
7301	Abfallwirtschaft (Gemeindebetrieb)	159'900	159'900	160'000	156'800	137'708.25	137'708.25
7410	Gewässerverbauungen	23'000	1'600	27'900	1'600	1'291.15	
7690	Übrige Bekämpfung von Umweltverschmutzung	5'000					
7710	Friedhof und Bestattung (allgemein)	20'700	2'500	28'100	2'500	4'643.45	3'095.00
7790	Umweltschutz, n.a.g.					450.00	
7900	Raumordnung (allgemein)	18'900		16'900		5'986.35	14'378.05
8	<b>VOLKSWIRTSCHAFT</b>	<b>18'700</b>	<b>29'300</b>	<b>22'900</b>	<b>29'100</b>	<b>33'070.95</b>	<b>29'405.85</b>
	Netto Ertrag / Aufwand	10'600		6'200			3'665.10
	in % zu Vorjahr	70.97%					
8110	Verwaltung, Vollzug und Kontrolle		29'100	500	29'100	29'405.85	29'405.85
8120	Strukturverbesserungen	15'700		15'400			
8140	Produktionsverbesserungen Pflanzen		200				
8200	Forstwirtschaft	3'000		7'000		3'665.10	
9	<b>FINANZEN UND STEUERN</b>	<b>825'400</b>	<b>4'402'800</b>	<b>1'145'300</b>	<b>4'395'900</b>	<b>969'817.50</b>	<b>4'096'812.25</b>
	Netto Ertrag	3'577'400		3'250'600		3'126'994.75	
	in % zu Vorjahr	10.05%		3.95%			
9100	Allgemeine Gemeindesteuern	10'000	3'504'400	7'000	3'294'300	74'690.45	3'783'284.95
9101	Sondersteuern		352'000		262'000		
9200	Steuerabkommen				-12'000		
9300	Interkommunaler Finanzausgleich	713'800	41'600	674'500	41'500	645'894.00	37'726.00
9500	Ertragsanteile, übrige, ohne Zweckbindung		71'300		69'500		
9610	Zinsen	44'100	49'900	45'300	51'500	130'513.05	130'081.30
9630	Liegenschaften des Finanzvermögens	13'000	53'900	223'500	257'500	43'363.75	43'363.75
9631	Camping	44'500	95'000	195'000	195'000	102'356.25	102'356.25
9690	Finanzvermögen, n.a.g.						
9710	Rückverteilungen CO2-Abgabe		200		200		
9900	Nicht aufgeteilte Posten		234'500		236'400	-27'000.00	
	<b>Total</b>	<b>5'580'800</b>	<b>5'502'100</b>	<b>5'644'700</b>	<b>5'447'000</b>	<b>4'928'501.80</b>	<b>4'973'868.35</b>
	Netto Ertrag / Aufwand		78'700		197'700	45'366.55	
	Gewinn / Defizit		1.43%		3.63%	0.92%	
	<b>Gesamttotal</b>	<b>5'580'800</b>	<b>5'580'800</b>	<b>5'644'700</b>	<b>5'644'700</b>	<b>4'973'868.36</b>	<b>4'973'868.35</b>

## nach Funktion

Konto	Erfolgsrechnung Funktionale Gliederung	Budget 2023		Budget 2022		Aufwand	Ertrag
		Aufwand	Ertrag	Aufwand	Ertrag		
<b>0</b>	<b>ALLGEMEINE VERWALTUNG</b>	<b>703'100</b>	<b>114'300</b>	<b>689'000</b>	<b>115'600</b>		
<b>01</b>	<b>Legislative und Exekutive</b>	<b>120'400</b>	<b>7'300</b>	<b>107'000</b>			
<b>0110</b>	<b>Legislative</b>	<b>23'000</b>		<b>14'900</b>			
0110.3000.01	Sitzungsgeld Finanzkommission	1'500		1'500			
0110.3001.01	Entschädigung Stimmzähler	500		500			
0110.3010.01	Löhne Aushilfen	3'000		3'000			
0110.3050.01	AG-Beiträge an AHV, IV, EO, ALV, Verwaltungskosten	200		200			
0110.3054.01	AG-Beiträge an Familienausgleichskasse	100		100			
0110.3055.01	AG-Beiträge an Krankentaggeldversicherungen	100		100			
0110.3102.01	Drucksachen, Publikationen	5'100		3'000			
0110.3132.01	Honorar Revisionsstelle	10'500		6'500			
0110.3199.01	Übriger Betriebsaufwand	2'000					
<b>0120</b>	<b>Exekutive</b>	<b>97'400</b>	<b>7'300</b>	<b>92'100</b>			
0120.3000.01	Sitzungsgeld Gemeinderat	55'000		60'000			
0120.3050.01	AG-Beiträge AHV, IV, EO, ALV, Verwaltungskosten	2'600		2'900			
0120.3053.01	AG-Beiträge an Unfallversicherungen	200					
0120.3054.01	AG-Beiträge an Familienausgleichskasse	1'100		1'200			
0120.3100.02	Bezug Reka-Pay	10'500					
0120.3170.01	Reisekosten und Spesen	6'000		6'000			
0120.3199.01	Empfänge und Anlässe	20'000		20'000			
0120.3199.02	Geburtstage, Todesfälle und Geschenke	2'000		2'000			
0120.4250.02	Verkauf Reka-Pay		7'300				
<b>02</b>	<b>Allgemeine Dienste</b>	<b>582'700</b>	<b>107'000</b>	<b>582'000</b>	<b>115'600</b>		
<b>0210</b>	<b>Finanz- und Steuerverwaltung</b>	<b>168'300</b>	<b>2'000</b>	<b>161'000</b>	<b>2'000</b>		
0210.3010.01	Löhne Verwaltungspersonal	121'200		121'000			
0210.3050.01	AG-Beiträge AHV, IV, EO, ALV, Verwaltungskosten	8'300		8'300			
0210.3052.01	AG-Beiträge an Pensionskassen	11'900		10'000			
0210.3053.01	AG-Beiträge an Unfallversicherungen	2'300		2'100			
0210.3054.01	AG-Beiträge an Familienausgleichskasse	3'400		3'300			
0210.3055.01	AG-Beiträge an Krankentaggeldversicherungen	1'900		1'900			
0210.3100.01	Büromaterial	1'400		1'500			
0210.3130.01	Dienstleistungen Dritter	5'000					
0210.3130.02	Mahn- und Betreibungskosten	2'000		2'000			
0210.3130.03	Kosten für Steuererhebung	10'000		10'000			
0210.3130.05	Bank- und Postgebühren	900		900			
0210.4260.01	Rückerstattungen Betreibungskosten		2'000		2'000		
<b>0220</b>	<b>Allgemeine Dienste, übrige</b>	<b>312'400</b>	<b>86'700</b>	<b>322'200</b>	<b>95'600</b>		
0220.3010.01	Löhne Verwaltungspersonal	180'400		177'000			
0220.3050.01	AG-Beiträge AHV, IV, EO, ALV, Verwaltungskosten	12'300		12'100			
0220.3052.01	AG-Beiträge an Pensionskassen	17'200		16'700			
0220.3053.01	AG-Beiträge an Unfallversicherungen	3'300		3'000			
0220.3054.01	AG-Beiträge an Familienausgleichskasse	5'000		4'800			
0220.3055.01	AG-Beiträge an Krankentaggeldversicherungen	2'800		2'800			
0220.3100.01	Büromaterial	1'500		1'500			
0220.3100.02	Bezug Reka-Pay	5'700		19'200			

nach Funktion

Konto	Erfolgsrechnung Funktionale Gliederung	Budget 2023		Budget 2022		Aufwand	Ertrag
		Aufwand	Ertrag	Aufwand	Ertrag		
0220.3102.01	Drucksachen, Publikationen	1'000		3'000			
0220.3103.01	Fachliteratur, Zeitschriften	700		700			
0220.3110.01	Anschaffung Büromöbel/ -geräte	1'000		3'300			
0220.3113.01	IT-Geräte	5'000					
0220.3130.01	Portokosten, Telefongebühren	4'100		4'000			
0220.3130.02	Dienstleistungen Dritter	2'800		700			
0220.3130.03	Mitglieder-/ Verbandsbeiträge	14'300		14'200			
0220.3130.04	DIGI-FR	1'000					
0220.3130.05	Gemeindedienstleistungen						
0220.3130.05	Gemeindewein und -etiketten	5'000		5'000			
0220.3132.01	Rechtsberatung	2'000		2'000			
0220.3134.01	Sachversicherungsprämien	5'000		4'800			
0220.3137.01	Urheberrechtsgebühren	200		200			
0220.3150.01	Unterhalt Büromöbel und -geräte	6'400		3'800			
0220.3153.01	Informatik-Unterhalt	30'800		43'400			
0220.3199.01	Übriger Betriebsaufwand	700					
0220.3300.60	Planmässige Abschreibungen Mobilien VV	4'200					
0220.4210.01	Gebühren für Amtshandlungen					200	
0220.4240.01	Benützungsgebühren und Dienstleistungen					500	
0220.4250.01	Verkauf Gemeindewein		6'000		6'000		
0220.4250.02	Verkauf Reka-Pay		4'000		13'200		
0220.4260.01	Rückerstattungen und Kostenbeteiligungen Dritter				2'000		
0220.4910.01	Interne Verrechnung von Dienstleistungen		62'300		60'000		
0220.4910.02	Interne Verrechnung von Sozialleistungen		14'400		13'700		
<b>0221</b>	<b>Bauverwaltung</b>	<b>87'600</b>	<b>18'000</b>	<b>85'300</b>	<b>18'000</b>		
0221.3000.01	Entschädigung Baukommission	1'000		1'000			
0221.3010.01	Löhne Bauabnahmen/Kontrollen	2'000		2'000			
0221.3050.01	AG-Beiträge AHV, IV, EO, ALV inkl. Verwaltungskosten	200		200			
0221.3090.01	Ausbildungs- und Kurskosten	500		500			
0221.3100.01	Büromaterial	200		200			
0221.3102.01	Drucksachen, Publikationen	300					
0221.3130.01	Mitgliederbeiträge	700		700			
0221.3132.01	Rechtsberatung	2'000		2'000			
0221.3132.02	Dritteleistungen Bauamt	4'000		5'000			
0221.3910.01	Interne Verrechnung von Dienstleistungen	76'700		73'700			
0221.4210.01	Baubewilligungsgebühren		18'000		18'000		
<b>0290</b>	<b>Verwaltungsliegenschaften, n.a.g.</b>	<b>14'400</b>	<b>300</b>	<b>13'500</b>			
0290.3010.01	Löhne Abwart GdeHaus	3'000		3'000			
0290.3050.01	AG-Beiträge AHV, IV, EO, ALV, Verwaltungskosten	200		200			
0290.3054.01	AG-Beiträge an Familienausgleichskasse	100		100			
0290.3055.01	AG-Beiträge an Krankentaggeldversicherungen	100		100			
0290.3101.01	Betriebs-/ Verbrauchsmaterial	1'000		2'000			
0290.3111.01	Anschaffung Apparate, Maschinen, Geräte, Fahrzeuge, Werkzeuge	600					
0290.3120.01	Ver- und Entsorgung Lieg. VV	4'300		3'000			
0290.3134.01	Sachversicherungsprämien	1'100		1'100			
0290.3144.01	Unterhalt Hochbauten, Gebäude	4'000		4'000			
0290.4470.01	Pacht- und Mietzinse Liegenschaften VV		300				
<b>1</b>	<b>ÖFFENTLICHE ORDNUNG UND SICHERHEIT, VERTEIDIGUNG</b>	<b>147'900</b>	<b>106'100</b>	<b>141'200</b>	<b>99'800</b>		
<b>14</b>	<b>Allgemeines Rechtswesen</b>	<b>39'000</b>	<b>3'000</b>	<b>36'100</b>	<b>2'000</b>		

Konto	Erfolgsrechnung Funktionale Gliederung	Budget 2023		Budget 2022		Aufwand	Ertrag
		Aufwand	Ertrag	Aufwand	Ertrag		
<b>1400</b>	<b>Allgemeines Rechtswesen (allgemein)</b>	<b>39'000</b>	<b>3'000</b>	<b>36'100</b>	<b>2'000</b>		
1400.3000.01	Sitzungsgeld	500		500			
1400.3130.03	Einbürgerungskommission						
1400.3130.03	Dienstleistungen Zivilstandsamt	200					
1400.3601.01	Gebühren Pass und ID	1'000		700			
1400.3632.01	Beitrag an Berufsbeistandschaft See	37'300		34'900			
1400.4210.01	Gebühren für Amtshandlungen		2'000		1'000		
1400.4210.02	Einbürgerungsgebühren		1'000		1'000		
<b>15</b>	<b>Feuerwehr</b>	<b>103'100</b>	<b>103'100</b>	<b>97'800</b>	<b>97'800</b>		
<b>1500</b>	<b>Feuerwehr (allgemein)</b>	<b>103'100</b>	<b>103'100</b>	<b>97'800</b>	<b>97'800</b>		
1500.3611.02	Beitrag an Kanton für Stützpunkte	200					
1500.3632.01	Beitrag an Feuerwehr See	72'800		68'200			
1500.3660.20	Planmässige Abschreibungen Investitionsbeiträge an Gemeinden und Zweckverbände	25'100		24'400			
1500.3940.01	Interne Verrechnung von kalk. Zinsen und Finanzaufwand	5'000		5'200			
1500.4200.01	Feuerwehrgeld-Ersatzabgabe				84'100		
1500.4240.01	Dienstleistungen				400		
1500.4511.01	Entnahmen aus Spezialfinanzierungen EK Feuerwehr		97'700		7'800		
1500.4660.10	Planmässige Auflösung passivierter Investitionsbeiträge von Kanton		5'400		5'500		
<b>16</b>	<b>Verteidigung</b>	<b>5'800</b>		<b>7'300</b>			
<b>1610</b>	<b>Militärische Verteidigung</b>	<b>1'400</b>		<b>3'400</b>			
1610.3636.01	Beitrag an Schützengesellschaft Fräschels-Muntelier	500		2'500			
1610.3660.20	Planmässige Abschreibungen Investitionsbeiträge an Gemeinden und Zweckverbände	900		900			
<b>1620</b>	<b>Zivilschutz (allgemein)</b>	<b>4'400</b>		<b>3'900</b>			
1620.3120.01	Ver- und Entsorgung Lieg. VV	400		200			
1620.3631.01	Anteil an kantonale Betriebskosten für Zivilschutz	2'200		1'900			
1620.3632.01	Beitrag an Bevölkerungsschutzverband Region Murten	1'800		1'800			
<b>2</b>	<b>BILDUNG</b>	<b>1'659'600</b>	<b>25'000</b>	<b>1'515'400</b>	<b>25'100</b>		
<b>21</b>	<b>Obligatorische Schule</b>	<b>1'518'800</b>	<b>25'000</b>	<b>1'371'400</b>	<b>25'100</b>		
<b>2110</b>	<b>Kindergarten</b>	<b>74'500</b>		<b>74'800</b>			
2110.3611.01	Anteil an Kanton Lehrpersonal Kindergarten	74'500		74'800			
<b>2120</b>	<b>Primarschule</b>	<b>861'400</b>		<b>730'300</b>			
2120.3611.01	Anteil an Kanton Lehrpersonal Primarschule	308'400		302'300			
2120.3632.01	Beitrag an Primarschule Region Murten	553'000		428'000			
<b>2130</b>	<b>Orientierungsschule</b>	<b>572'700</b>	<b>25'000</b>	<b>554'100</b>	<b>25'100</b>		
2130.3632.01	Beitrag an Orientierungsschule Region Murten	446'100		434'100			
2130.3660.20	Planmässige Abschreibungen Investitionsbeiträge an Gemeinden und Zweckverbände	126'600		120'000			

## nach Funktion

Konto	Erfolgsrechnung Funktionale Gliederung	Budget 2023		Budget 2022		Aufwand	Ertrag
		Aufwand	Ertrag	Aufwand	Ertrag		
2130.4660.20	Planmässige Auflösung passivierter Investitionsbeiträge von Gemeinden und Zweckverbände		25'000		25'100		
<b>2140</b>	<b>Musikschulen, Konservatorium</b>	<b>10'200</b>		<b>12'200</b>			
2140.3160.01	Mietkosten Schulraum	1'500		1'500			
2140.3631.01	Anteil an Kanton für das Konservatorium	8'700		10'700			
<b>22</b>	<b>Sonderschulen</b>	<b>136'300</b>		<b>139'500</b>			
<b>2200</b>	<b>Sonderschulen</b>	<b>136'300</b>		<b>139'500</b>			
2200.3611.01	Beitrag an Kanton für pädagogisch-therapeutischen Massnahmen	6'400		6'600			
2200.3631.01	Beitrag an Kanton für Hilfe an sonderpädagogischen Einrichtungen - Sonderschulen	125'400		129'100			
2200.3636.01	Beitrag an logopädischen Dienst SLPP	4'500		3'800			
<b>23</b>	<b>Berufliche Grundbildung</b>	<b>4'500</b>		<b>4'500</b>			
<b>2300</b>	<b>Berufliche Grundbildung</b>	<b>4'500</b>		<b>4'500</b>			
2300.3631.01	Beitrag an Kanton für Berufsbildung	4'500		4'500			
<b>3</b>	<b>KULTUR, SPORT, FREIZEIT</b>	<b>240'500</b>	<b>41'200</b>	<b>235'100</b>	<b>43'000</b>		
<b>32</b>	<b>Kultur, übrige</b>	<b>25'900</b>		<b>25'600</b>	<b>1'800</b>		
<b>3290</b>	<b>Kultur, n.a.g.</b>	<b>18'700</b>		<b>18'700</b>			
3290.3632.01	Beitrag an Info- und Dokumentationszentrum Region Murten	400		400			
3290.3636.01	Beiträge an Vereine mit kulturellem Zweck	12'300		12'300			
3290.3636.02	Beiträge für Kulturveranstaltungen	6'000		6'000			
<b>3291</b>	<b>LACabane</b>	<b>7'200</b>		<b>6'900</b>	<b>1'800</b>		
3291.3120.01	Stromkosten LACabane	400		200			
3291.3134.01	Versicherungen	300		200			
3291.3300.40	Planmässige Abschreibungen Hochbauten VV	900		900			
3291.3631.01	Benützungsgebühr Murtensee	600		600			
3291.3636.01	Beitrag der Gemeinde	5'000		5'000			
3291.4511.01	Entnahmen aus Fonds EK LACabane				1'800		
<b>34</b>	<b>Sport und Freizeit</b>	<b>214'600</b>	<b>41'200</b>	<b>209'500</b>	<b>41'200</b>		
<b>3410</b>	<b>Sport</b>	<b>86'500</b>	<b>7'000</b>	<b>83'400</b>	<b>7'000</b>		
3410.3101.01	Betriebs-/Verbrauchsmaterial	3'400		2'000			
3410.3120.01	Ver- und Entsorgung Lieg. VV	9'500		6'300			
3410.3130.01	Internetgebühren	600					
3410.3134.01	Sachversicherungsprämien	1'400		1'400			
3410.3144.01	Unterhalt Pavillon und Anlagen	10'000		13'400			
3410.3300.40	Planmässige Abschreibungen Hochbauten VV	1'400		1'400			
3410.3632.01	Beitrag an Hallenbad Murten	30'700		31'300			
3410.3636.01	Beiträge an Sportvereine	400		400			
3410.3910.01	Interne Verrechnung von Dienstleistungen	29'100		27'200			
3410.4472.01	Vergütung für Benützungen Pavillon		7'000		7'000		

## nach Funktion

Konto	Erfolgsrechnung Funktionale Gliederung	Budget 2023		Budget 2022		Aufwand	Ertrag
		Aufwand	Ertrag	Aufwand	Ertrag		
<b>3411</b>	<b>Badeplatz, Boots- und Badesteg, Seepromenade</b>	<b>128'100</b>	<b>34'200</b>	<b>126'100</b>	<b>34'200</b>		
3411.3101.01	Betriebs-/ Verbrauchsmaterial	5'700		1'000			
3411.3111.01	Anschaffung Apparate, Maschinen, Geräte, Fahrzeuge, Werkzeuge	3'000					
3411.3120.01	Ver- und Entsorgung Lieg. VV	6'100		5'600			
3411.3130.01	Dienstleistungen Dritter	8'000		8'000			
3411.3134.01	Sachversicherungsprämien	100		200			
3411.3140.01	Unterhalt Promenadenweg und Badeplatz	13'800		23'500			
3411.3140.02	Unterhalt Spielplätze	1'000					
3411.3142.01	Gewässerunterhalt	100		100			
3411.3144.01	Unterhalt Einwasserungsrampe Trockenplatz	1'500		1'500			
3411.3144.02	Unterhalt Bootssteg Badeplatz	2'000		3'200			
3411.3300.40	Planmässige Abschreibungen Hochbauten VV	10'400		10'400			
3411.3631.01	Benützungsgebühr Murtensee	18'100		18'100			
3411.3910.01	Interne Verrechnung von Dienstleistungen	58'300		54'500			
3411.4240.01	Bootsanlegegebühren Bootssteg		13'600		13'600		
3411.4240.02	Bootsplatzgebühren Trockenplatz		4'000		4'000		
3411.4260.01	Bootsplätze Kantonsgebühren		16'500		16'500		
3411.4660.10	Planmässige Auflösung passivierter Investitionsbeiträge von Kanton		100		100		
<b>4</b>	<b>GESUNDHEIT</b>	<b>463'000</b>		<b>383'400</b>			
<b>41</b>	<b>Spitäler, Kranken- und Pflegeheime</b>	<b>280'100</b>		<b>206'700</b>			
<b>4110</b>	<b>Spitäler</b>	<b>15'900</b>		<b>13'400</b>			
4110.3611.01	Beitrag an Kanton für Pflegerestkosten	4'200		3'600			
4110.3940.01	Interne Verrechnung von kalk. Zinsen und Finanzaufwand	11'700		9'800			
<b>4120</b>	<b>Kranken-, Alters- und Pflegeheime</b>	<b>264'200</b>		<b>193'300</b>			
4120.3631.01	Beitrag an Kanton für Betreuungskosten in Pflegeheimen	169'600		167'200			
4120.3632.01	Beiträge an Gesundheitsnetz See			26'100			
4120.3632.10	Beitrag an Gesundheitsnetz See für Finanzierungskosten Pflegeheime	9'200					
4120.3632.11	Beitrag an Gesundheitsnetz See für Defizit Pflegeheime	31'900					
4120.3632.12	Beitrag an Gesundheitsnetz See für Verwaltung	44'600					
4120.3632.13	Beitrag an Gesundheitsnetz See für Gebäude GNS-Zentrale	-500					
4120.3660.20	Planmässige Abschreibungen Investitionsbeiträge an Gemeinden und Zweckverbände	9'400					
<b>42</b>	<b>Ambulante Krankenpflege</b>	<b>182'800</b>		<b>176'700</b>			
<b>4210</b>	<b>Ambulante Krankenpflege</b>	<b>164'600</b>		<b>158'100</b>			
4210.3632.01	Beiträge für Heimpflege Gesundheitsnetz See			158'000			
4210.3632.10	Beitrag an Gesundheitsnetz See für Spitex See	107'000					
4210.3632.11	Beitrag an Gesundheitsnetz See für Pauschalentschädigung	49'100					
4210.3632.12	Beitrag an Gesundheitsnetz See für Fahrdienst Passepartout	1'600					

nach Funktion

Konto	Erfolgsrechnung Funktionale Gliederung	Budget 2023		Budget 2022		Aufwand	Ertrag
		Aufwand	Ertrag	Aufwand	Ertrag		
4210.3632.13	Beitrag an Gesundheitsnetz See für Mütter- und Väterberatung	6'800					
4210.3636.01	Beitrag an private Organisationen	100		100			
<b>4220</b>	<b>Rettungsdienste</b>	<b>18'200</b>		<b>18'600</b>			
4220.3636.01	Beitrag an Ambulanz- und Rettungsdienst	18'200		18'600			
<b>43</b>	<b>Gesundheitsprävention</b>	<b>100</b>					
<b>4330</b>	<b>Schulgesundheitsdienst</b>	<b>100</b>					
4330.3136.01	Beiträge an Zahnbehandlungskosten	100					
<b>5</b>	<b>SOZIALE SICHERHEIT</b>	<b>409'400</b>	<b>1'000</b>	<b>420'600</b>	<b>1'000</b>		
<b>52</b>	<b>Invalidität</b>	<b>265'200</b>		<b>270'300</b>			
<b>5230</b>	<b>Invalidenheime</b>	<b>265'200</b>		<b>270'300</b>			
5230.3631.01	Beitrag an Kanton für Hilfe an sonder- und sozialpädagog. Institutionen	265'200		270'300			
<b>53</b>	<b>Alter und Hinterlassene</b>		<b>1'000</b>		<b>1'000</b>		
<b>5310</b>	<b>Alters- und Hinterlassenenversicherung AHV</b>		<b>1'000</b>		<b>1'000</b>		
5310.4611.01	Kantonsbeitrag an AHV-Agentur		1'000		1'000		
<b>54</b>	<b>Familie und Jugend</b>	<b>18'000</b>		<b>23'900</b>			
<b>5410</b>	<b>Familienzulagen</b>	<b>6'500</b>		<b>7'500</b>			
5410.3631.01	Beitrag an Kanton für Familienzulagen an nichterwerbstätige Personen	6'500		7'500			
<b>5430</b>	<b>Alimentenbevorschussung und -inkasso</b>			<b>8'400</b>			
5430.3631.01	Anteil an Kanton für nicht rückerstattete Vorschüsse (Unterhaltsbeiträge)			8'400			
<b>5440</b>	<b>Jugendschutz (allgemein)</b>	<b>4'500</b>					
5440.3612.01	Entschädigung an Jugendarbeit	1'000					
5440.3632.01	Beitrag an Portail Jeunes, Fachstelle Kinder- und Jugendförderung	3'500					
<b>5451</b>	<b>Familienergänzende Tagesbetreuungseinrichtungen</b>	<b>7'000</b>		<b>8'000</b>			
5451.3612.01	Entschädigung an Jugendarbeit			1'000			
5451.3636.01	Beitrag an Kinderkrippen und -horte	5'000		5'000			
5451.3636.02	Beitrag an Kibelac	2'000		2'000			
<b>55</b>	<b>Arbeitslosigkeit</b>	<b>17'700</b>		<b>16'600</b>			
<b>5590</b>	<b>Arbeitslosigkeit, n.a.g.</b>	<b>17'700</b>		<b>16'600</b>			
5590.3631.01	Beitrag an kantonalen Beschäftigungsfonds	17'700		16'600			
<b>57</b>	<b>Sozialhilfe und Asylwesen</b>	<b>108'500</b>		<b>109'800</b>			
<b>5720</b>	<b>Gesetzliche wirtschaftliche Hilfe</b>	<b>71'300</b>		<b>71'500</b>			
5720.3631.01	Beitrag an Kanton für spezialisierte Sozialdienste	1'800					

## nach Funktion

Konto	Erfolgsrechnung Funktionale Gliederung	Budget 2023		Budget 2022		Aufwand	Ertrag
		Aufwand	Ertrag	Aufwand	Ertrag		
5720.3631.02	Beitrag an Kanton für Berichtigung materielle Hilfe MIS	26'400					
5720.3631.03	Beitrag an Kanton für nicht rückerstattete Vorschüsse (Unterhaltsbeiträge)	7'300					
5720.3632.01	Beitrag an Soziale Dienste See für materielle Hilfe MIS	35'800		71'500			
<b>5790</b>	<b>Fürsorge, n.a.g.</b>	<b>37'200</b>		<b>38'300</b>			
5790.3631.01	Beitrag an Kanton für Hilfe an Opfer von Straftaten	2'000		3'700			
5790.3632.01	Beitrag an Soziale Dienste See für Betriebskosten	33'200		32'600			
5790.3636.01	Spenden an private Institutionen	2'000		2'000			
<b>6</b>	<b>VERKEHR U. NACHRICHTEN- ÜBERMITTLUNG</b>	<b>484'200</b>	<b>216'900</b>	<b>489'500</b>	<b>207'200</b>		
<b>61</b>	<b>Strassenverkehr</b>	<b>389'400</b>	<b>203'900</b>	<b>371'400</b>	<b>189'200</b>		
<b>6150</b>	<b>Gemeindestrassen</b>	<b>123'100</b>	<b>46'100</b>	<b>119'300</b>	<b>44'000</b>		
6150.3101.01	Betriebs-/ Verbrauchsmaterial	8'600		15'000			
6150.3109.01	Übriger Material- und Warenaufwand	2'000					
6150.3120.01	Ver- und Entsorgung Lieg. VV	21'300		11'300			
6150.3140.01	Unterhalt Plätze	3'000		3'000			
6150.3141.01	Unterhalt Strassennetz	23'000		38'000			
6150.3141.03	Schneeräumungen, Salzen und Sanden	10'000		10'000			
6150.3141.04	Unterhalt Strassensignalisation und öff. Beleuchtung	11'300		5'800			
6150.3141.05	Unterhalt Gehsteige	8'000					
6150.3141.06	Signalisation und Markierungen	3'500		3'500			
6150.3300.10	Planmässige Abschreibungen Strassen/Verkehrswege VV	32'400		32'700			
6150.4120.01	Konzessionen IB-Murten		29'200		28'000		
6150.4240.01	Benützungsgebühren öff. Grund		1'100				
6150.4260.01	Rückerstattungen und Kostenbeteiligungen Dritter		200		400		
6150.4260.02	Rückerstattung von Auslagen		5'000		5'000		
6150.4660.01	Planmässige Auflösung passivierter Investitionsbeiträge vom Bund		4'800		4'800		
6150.4660.20	Planmässige Auflösung passivierter Investitionsbeiträge von Gemeinden und Zweckverbände		800		800		
6150.4660.70	Planmässige Auflösung passivierter Investitionsbeiträge von privaten Haushalten		5'000		5'000		
<b>6190</b>	<b>Werkhof</b>	<b>266'300</b>	<b>157'800</b>	<b>252'100</b>	<b>145'200</b>		
6190.3010.01	Löhne Personal Gemeindewerk	160'500		150'000			
6190.3050.01	AG-Beiträge AHV, IV, EO, ALV, Verwaltungskosten	11'000		10'300			
6190.3052.01	AG-Beiträge an Pensionskassen	13'300		12'400			
6190.3053.01	AG-Beiträge an Unfallversicherungen	3'000		2'600			
6190.3054.01	AG-Beiträge an Familienausgleichskasse	4'500		4'100			
6190.3055.01	AG-Beiträge an Krankentaggeldversicherungen	2'500		2'300			
6190.3090.01	Aus- und Weiterbildung Personal	1'000		1'000			
6190.3100.02	Bezug Reka-Pay	3'000					
6190.3101.01	Betriebs-/ Verbrauchsmaterial	4'500					
6190.3101.02	Treibstoff für Fahrzeuge	7'000		6'000			
6190.3111.01	Anschaffung Apparate, Maschinen, Geräte, Fahrzeuge, Werkzeuge	5'500		8'000			
6190.3120.01	Ver- und Entsorgung Lieg. VV	6'500		4'100			



nach Funktion

Konto	Erfolgsrechnung Funktionale Gliederung	Budget 2023		Budget 2022		Aufwand	Ertrag
		Aufwand	Ertrag	Aufwand	Ertrag		
6190.3134.01	Sachversicherungsprämien	3'400		3'400			
6190.3137.01	Fahrzeugsteuern	1'500		1'600			
6190.3144.02	Unterhalt Gebäude	2'000		2'000			
6190.3151.01	Unterhalt Apparate, Maschinen, Geräte, Fahrzeuge, Werkzeuge	5'500		7'000			
6190.3170.01	Reisekosten und Spesen	1'000		1'000			
6190.3300.40	Planmässige Abschreibungen Hochbauten VV	16'000		16'000			
6190.3300.60	Planmässige Abschreibungen Mobilien VV	14'600		20'300			
6190.4240.01	Dienstleistungen		400				
6190.4250.02	Verkauf Reka-Pay		2'100				
6190.4910.01	Interne Verrechnung von Dienstleistungen		128'000		120'000		
6190.4910.02	Interne Verrechnung von Sozialleistungen		27'300		25'200		
<b>62</b>	<b>Öffentlicher Verkehr</b>	<b>94'800</b>	<b>13'000</b>	<b>118'100</b>	<b>18'000</b>		
<b>6210</b>	<b>Bahninfrastruktur</b>	<b>7'200</b>		<b>7'000</b>			
6210.3611.01	Anteil am kantonalen Beitrag an Bahninfrastrukturfonds Bund	7'200					
6210.3631.01	Beiträge an Bahninfrastrukturfonds Bund			7'000			
<b>6220</b>	<b>Regional- und Agglomerationsverkehr</b>	<b>87'600</b>		<b>83'100</b>			
6220.3611.01	Anteil an Betriebsabgeltung Kanton für Regionalverkehr	87'600					
6220.3631.01	Beiträge an Regionalverkehr			83'100			
<b>6290</b>	<b>Öffentlicher Verkehr, n.a.g.</b>		<b>13'000</b>	<b>28'000</b>	<b>18'000</b>		
6290.3101.01	Kauf Gemeinde-Tageskarten			28'000			
6290.4250.01	Verkauf Gemeinde-Tageskarten		13'000		18'000		
<b>7</b>	<b>UMWELTSCHUTZ UND RAUMORDNUNG</b>	<b>629'000</b>	<b>565'500</b>	<b>602'300</b>	<b>530'300</b>		
<b>71</b>	<b>Wasserversorgung</b>	<b>157'400</b>	<b>157'400</b>	<b>153'800</b>	<b>153'800</b>		
<b>7101</b>	<b>Wasserwerk (Gemeindebetrieb)</b>	<b>157'400</b>	<b>157'400</b>	<b>153'800</b>	<b>153'800</b>		
7101.3101.01	Betriebs-/ Verbrauchsmaterial	10'000		5'000			
7101.3105.01	Wasserankauf zum Wiederverkauf	90'000		90'000			
7101.3111.01	Anschaffung Apparate, Maschinen, Geräte, Fahrzeuge, Werkzeuge	7'000		1'000			
7101.3130.01	Dienstleistungen Dritter	1'000		1'000			
7101.3143.01	Unterhalt Tiefbauten Wasserwerk	23'600		23'900			
7101.3181.01	Tatsächliche Forderungsverluste			1'000			
7101.3300.31	Planmässige Abschreibungen Tiefbauten VV - SF	16'100		16'100			
7101.3510.01	Einlagen in Spezialfinanzierung Rechnungsausgleich (SFRA)			6'700			
7101.3910.01	Interne Verrechnung von Dienstleistungen	9'700		9'100			
7101.4240.01	Wasser-Benützungsgebühren		130'000		130'000		
7101.4510.01	Entnahmen aus Spezialfinanzierung Rechnungsausgleich (SFRA)		3'000				
7101.4660.11	Planmässige Auflösung passivierter Investitionsbeiträge von Kanton		1'600		1'700		
7101.4660.71	Planmässige Auflösung passivierter Investitionsbeiträge von privaten Haushalten		22'800		22'100		
<b>72</b>	<b>Abwasserbeseitigung</b>	<b>244'100</b>	<b>244'100</b>	<b>215'600</b>	<b>215'600</b>		

## nach Funktion

Konto	Erfolgsrechnung Funktionale Gliederung	Budget 2023		Budget 2022		Aufwand	Ertrag
		Aufwand	Ertrag	Aufwand	Ertrag		
<b>7201</b>	<b>Abwasserbeseitigung (Gemeindebetrieb)</b>	<b>244'100</b>	<b>244'100</b>	<b>215'600</b>	<b>215'600</b>		
7201.3120.01	Strom Pumpe Chalberweid	400		200			
7201.3130.01	Dienstleistungen Dritter	1'000		1'000			
7201.3132.01	Honorare Fachexperten, Berater	8'000					
7201.3143.01	Unterhalt Tiefbauten Wasserwerk	34'000		38'000			
7201.3143.02	Unterhalt Pumpwerk Dorfmat	25'000					
7201.3181.01	Tatsächliche Forderungsverluste	1'000		1'000			
7201.3300.31	Planmässige Abschreibungen Tiefbauten VV - SF	16'600		16'600			
7201.3510.01	Einlagen in Spezialfinanzierung Rechnungsausgleich (SFRA)			25'800			
7201.3632.02	Beitrag an Abwasserverband Region Murten	107'500		87'800			
7201.3632.03	Beitrag an Abwasserverband Seeland Süd	20'000		13'200			
7201.3660.21	Planmässige Abschreibungen Investitionsbeiträge an Gemeinden und Zweckverbände - SF	6'600		9'100			
7201.3910.01	Interne Verrechnung von Dienstleistungen	19'400		18'100			
7201.3940.01	Interne Verrechnung von kalk. Zinsen und Finanzaufwand	4'600		4'800			
7201.4240.01	Benützungsgebühren		180'000		180'000		
7201.4510.01	Entnahmen aus Spezialfinanzierung Rechnungsausgleich (SFRA)		28'100				
7201.4660.21	Planmässige Auflösung passivierter Investitionsbeiträge von Gemeinden und Zweckverbände - SF		600		600		
7201.4660.71	Planmässige Auflösung passivierter Investitionsbeiträge von privaten Haushalten - SF		35'400		35'000		
<b>73</b>	<b>Abfallwirtschaft</b>	<b>159'900</b>	<b>159'900</b>	<b>160'000</b>	<b>156'800</b>		
<b>7301</b>	<b>Abfallwirtschaft (Gemeindebetrieb)</b>	<b>159'900</b>	<b>159'900</b>	<b>160'000</b>	<b>156'800</b>		
7301.3102.01	Drucksachen, Publikationen	1'000		1'000			
7301.3130.01	Abfuhr-/ Deponiekosten Kehricht	75'000		75'000			
7301.3130.02	Grüngutabfuhr, Kompostieranlage	38'500		40'000			
7301.3130.03	Häckseldienst	800		800			
7301.3130.04	Sammelkosten Alu und PET	300		400			
7301.3130.05	Sammelkosten Glas	1'100		1'000			
7301.3130.06	Sammelkosten Papier	200		1'000			
7301.3130.07	Sammelkosten Karton	800		800			
7301.3130.09	Übrige Sammelkosten	900		800			
7301.3130.10	Dienstleistungen Dritter	1'800		1'600			
7301.3161.01	Miete Mulden Sammelstelle	5'800		5'800			
7301.3181.01	Tatsächliche Forderungsverluste	500		500			
7301.3300.41	Planmässige Abschreibungen Hochbauten VV - SF	4'100		4'100			
7301.3910.01	Interne Verrechnung von Dienstleistungen	29'100		27'200			
7301.4240.01	Kehrichtabfuhrgebühren		80'000		80'000		
7301.4240.02	Grundgebühren		50'000		48'000		
7301.4240.03	Andockgebühren Container		8'000		8'500		
7301.4240.04	Wiederverwertung Glas, Papier		2'000		1'500		
7301.4260.01	Rückerstattungen, Kostenbeteiligung Dritter		1'200		1'500		
7301.4510.01	Entnahmen aus Spezialfinanzierung Rechnungsausgleich (SFRA)		18'700		17'300		
<b>74</b>	<b>Verbauungen</b>	<b>23'000</b>	<b>1'600</b>	<b>27'900</b>	<b>1'600</b>		
<b>7410</b>	<b>Gewässerverbauungen</b>	<b>23'000</b>	<b>1'600</b>	<b>27'900</b>	<b>1'600</b>		
7410.3142.01	Unterhalt Wasserbau	5'900		16'000			

## nach Funktion

Konto	Erfolgsrechnung Funktionale Gliederung	Budget 2023		Budget 2022		Aufwand	Ertrag
		Aufwand	Ertrag	Aufwand	Ertrag		
7410.3300.20	Planmässige Abschreibungen Wasserbau VV	11'400		11'400			
7410.3612.01	Beitrag an Hochwasserschutzmassnahmen Löwenbergbach	5'000					
7410.3634.01	Beiträge an Wasserbauunternehmen	700		500			
7410.4660.10	Planmässige Auflösung passivierter Investitionsbeiträge von Kanton - SF		1'600		1'600		
<b>76</b>	<b>Bekämpfung von Umweltverschmutzung</b>	<b>5'000</b>					
<b>7690</b>	<b>Übrige Bekämpfung von Umweltverschmutzung</b>	<b>5'000</b>					
7690.3132.01	Beratung Energiemassnahmen	5'000					
<b>77</b>	<b>Übriger Umweltschutz</b>	<b>20'700</b>	<b>2'500</b>	<b>28'100</b>	<b>2'500</b>		
<b>7710</b>	<b>Friedhof und Bestattung (allgemein)</b>	<b>20'700</b>	<b>2'500</b>	<b>28'100</b>	<b>2'500</b>		
7710.3101.01	Betriebs-/ Verbrauchsmaterial	2'000		2'000			
7710.3120.01	Ver- und Entsorgung Lieg. VV	900		900			
7710.3143.01	Unterhalt Friedhof	7'000		15'000			
7710.3632.01	Beitrag für Aufbahrungshalle	1'100		1'100			
7710.3910.01	Interne Verrechnung von Dienstleistungen	9'700		9'100			
7710.4240.01	Benützungsgebühren und Dienstleistungen		500		500		
7710.4260.01	Rückerstattungen und Kostenbeteiligung Dritter		2'000		2'000		
<b>79</b>	<b>Raumordnung</b>	<b>18'900</b>		<b>16'900</b>			
<b>7900</b>	<b>Raumordnung (allgemein)</b>	<b>18'900</b>		<b>16'900</b>			
7900.3000.01	Entschädigung Planungskommission	1'000		1'000			
7900.3131.01	Planungen und Projektierungen Dritter	5'000		5'000			
7900.3320.90	Planmässige Abschreibungen immaterielle Anlagen VV	7'900		7'900			
7900.3637.01	Beiträge für Biberschwanzziegel	5'000		3'000			
<b>8</b>	<b>VOLKSWIRTSCHAFT</b>	<b>18'700</b>	<b>29'300</b>	<b>22'900</b>	<b>29'100</b>		
<b>81</b>	<b>Landwirtschaft</b>	<b>15'700</b>	<b>29'300</b>	<b>15'900</b>	<b>29'100</b>		
<b>8110</b>	<b>Verwaltung, Vollzug und Kontrolle</b>		<b>29'100</b>	<b>500</b>	<b>29'100</b>		
8110.3137.01	Liegenschaftssteuern			500			
8110.4470.01	Pachterträge Landwirtschaftsland		29'100		29'100		
<b>8120</b>	<b>Strukturverbesserungen</b>	<b>15'700</b>		<b>15'400</b>			
8120.3130.01	Mitglieder-/ Verbandsbeiträge	500		200			
8120.3141.01	Unterhalt Flurwege	2'000		2'000			
8120.3300.30	Planmässige Abschreibungen übrige Tiefbauten VV allgemeiner Haushalt	5'200		5'200			
8120.3636.01	Beiträge an Flurgenossenschaften	8'000		8'000			
<b>8140</b>	<b>Produktionsverbesserungen Pflanzen</b>		<b>200</b>				
8140.4260.01	Rückerstattung für Feuerbrandkontrolle		200				
<b>82</b>	<b>Forstwirtschaft</b>	<b>3'000</b>		<b>7'000</b>			

## nach Funktion

Konto	Erfolgsrechnung Funktionale Gliederung	Budget 2023		Budget 2022		Aufwand	Ertrag
		Aufwand	Ertrag	Aufwand	Ertrag		
<b>8200</b>	<b>Forstwirtschaft</b>	<b>3'000</b>		<b>7'000</b>			
8200.3130.01	Mitglieder-/ Verbandsbeiträge	3'000		3'000			
8200.3145.01	Unterhalt Wald			4'000			
<b>9</b>	<b>FINANZEN UND STEUERN</b>	<b>825'400</b>	<b>4'402'800</b>	<b>1'145'300</b>	<b>4'395'900</b>		
<b>91</b>	<b>Steuern</b>	<b>10'000</b>	<b>3'856'400</b>	<b>7'000</b>	<b>3'556'300</b>		
<b>9100</b>	<b>Allgemeine Gemeindesteuern</b>	<b>10'000</b>	<b>3'504'400</b>	<b>7'000</b>	<b>3'294'300</b>		
9100.3181.01	Tatsächliche Forderungsverluste	10'000		7'000			
9100.4000.01	Einkommenssteuern NP Rg-Jahr		2'734'200		2'676'800		
9100.4000.30	Steuern auf Kapitaleistung		180'000				
9100.4000.60	Pauschale Steueranrechnung		-6'500		-6'500		
9100.4001.01	Vermögenssteuern NP Rg-Jahr		543'500		467'500		
9100.4002.01	Quellensteuern NP		25'000		25'000		
9100.4009.01	Kapitalabfindungen				100'000		
9100.4010.01	Gewinnsteuern JP Rg-Jahr		10'300		17'400		
9100.4011.01	Kapitalsteuern JP Rg-Jahr		13'700		12'500		
9100.4011.50	Passive Steuerausscheidungen		-6'000				
9100.4029.01	Kapitalsteuern JP						
9100.4029.01	Eingang abgeschriebene Steuern		100				
9100.4611.01	Basisausgleich - Steuerreform		10'100		1'600		
<b>9101</b>	<b>Sondersteuern</b>		<b>352'000</b>		<b>262'000</b>		
9101.4022.01	Grundstückgewinnsteuern		100'000		130'000		
9101.4023.01	Handänderungssteuern		250'000		130'000		
9101.4024.01	Erbschafts-/ Schenkungssteuern		2'000		2'000		
<b>92</b>	<b>Steuerabkommen</b>				<b>-12'000</b>		
<b>9200</b>	<b>Steuerabkommen</b>				<b>-12'000</b>		
9200.4000.99	Steuerrückerstattungen				-12'000		
<b>93</b>	<b>Interkommunaler Finanzausgleich</b>	<b>713'800</b>	<b>41'600</b>	<b>674'500</b>	<b>41'500</b>		
<b>9300</b>	<b>Interkommunaler Finanzausgleich</b>	<b>713'800</b>	<b>41'600</b>	<b>674'500</b>	<b>41'500</b>		
9300.3622.01	Beitrag an Ressourcenausgleich	713'800		674'500			
9300.4621.01	Beitrag aus Bedarfsausgleich		41'600		41'500		
<b>95</b>	<b>Ertragsanteile, übrige</b>		<b>71'300</b>		<b>69'500</b>		
<b>9500</b>	<b>Ertragsanteile, übrige, ohne Zweckbindung</b>		<b>71'300</b>		<b>69'500</b>		
9500.4601.01	Ertragsanteil an kantonaler Motorfahrzeugsteuer		71'300		69'500		
<b>96</b>	<b>Vermögens- und Schuldenverwaltung</b>	<b>101'600</b>	<b>198'800</b>	<b>463'800</b>	<b>504'000</b>		
<b>9610</b>	<b>Zinsen</b>	<b>44'100</b>	<b>49'900</b>	<b>45'300</b>	<b>51'500</b>		
9610.3401.01	Zinsen auf Schulden	34'100		33'300			
9610.3401.02	Zinsen auf Rückerstattungen			12'000			
9610.3499.01	Vergütungszinse	10'000					
9610.4401.01	Verzugszinse + AFT		15'000		18'000		
9610.4401.02	Ausgleichszins Steuern		500				
9610.4402.01	Aktivzinsen, Verrechnungssteuern		300		600		
9610.4910.01	Interne Verrechnung Zinsen		34'100		32'900		
<b>9630</b>	<b>Liegenschaften des Finanzvermögens</b>	<b>13'000</b>	<b>53'900</b>	<b>223'500</b>	<b>257'500</b>		

nach Funktion

Konto	Erfolgsrechnung Funktionale Gliederung	Budget 2023		Budget 2022		Aufwand	Ertrag
		Aufwand	Ertrag	Aufwand	Ertrag		
9630.3430.02	Unterhalt Spielplatz Schulhaus (MWST)			1'000			
9630.3430.03	Sanierung Parkplatz Bad Muntelier (MWST)			210'000			
9630.3430.40	Unterhalt Gebäude FV	3'000		3'000			
9630.3430.41	Unterhalt Garagen (MWST)	2'000		2'000			
9630.3430.42	Unterhalt Kita (MWST)	2'000		2'000			
9630.3431.01	Betriebs-/ Verbrauchsmaterial	1'000		1'000			
9630.3431.02	Verbrauchsmaterial Garagen (MWST)	500		500			
9630.3431.03	Verbrauchsmaterial Kita (MWST)	500		500			
9630.3439.02	Ver- und Entsorgung Lieg. FV	800		300			
9630.3439.03	Versicherungen, Steuern, Abgaben	3'200		3'200			
9630.4430.01	Mietzins Wohnung		15'900		15'900		
9630.4430.02	Mietzins Garagen (MWST)		4'800		5'500		
9630.4430.03	Mietzins Kita (MWST)		14'300		14'300		
9630.4430.04	Mietzins Parkplatz Sportplatzweg (MWST)		9'600		9'600		
9630.4430.05	Mietzins Bad Murtensee		9'000				
9630.4439.01	Erträge aus Dienstbarkeiten		200		2'200		
9630.4439.07	Rückerstattung von Auslagen		100				
9630.4443.01	Wertberichtigung Parkplatz Bad Muntelier				210'000		
<b>9631</b>	<b>Camping</b>	<b>44'500</b>	<b>95'000</b>	<b>195'000</b>	<b>195'000</b>		
9631.3142.01	Gewässerunterhalt	100		100			
9631.3430.01	Baulicher Unterhalt Camping	20'000		30'000			
9631.3430.02	Planungshonorar Erschliessungsprojekt	10'000		10'000			
9631.3430.40	Sanierung Ferienhaus Camping			120'000			
9631.3439.01	Versicherungen, Steuern, Abgaben Camping	1'600		1'600			
9631.3511.01	Einlagen in Fonds EK Camping			20'200			
9631.3940.01	Interne Verrechnung von kalk. Zinsen und Finanzaufwand	12'800		13'100			
9631.4430.01	Mietzins Camping		80'000		80'000		
9631.4439.01	Umsatzbeteiligung Camping		15'000		15'000		
9631.4443.40	Wertberichtigung Ferienhaus Camping				100'000		
<b>97</b>	<b>Rückverteilungen</b>		<b>200</b>		<b>200</b>		
<b>9710</b>	<b>Rückverteilungen CO2-Abgabe</b>		<b>200</b>		<b>200</b>		
9710.4699.01	Rückverteilung CO2-Abgabe		200		200		
<b>99</b>	<b>Nicht aufgeteilte Posten</b>		<b>234'500</b>		<b>236'400</b>		
<b>9900</b>	<b>Nicht aufgeteilte Posten</b>		<b>234'500</b>		<b>236'400</b>		
9900.4895.01	Entnahmen aus Aufwertungsreserve		234'500		236'400		
	<b>Total</b>	<b>5'580'800</b>	<b>5'502'100</b>	<b>5'644'700</b>	<b>5'447'000</b>		
	Netto Aufwand		78'700		197'700		
	<b>Gesamttotal</b>	<b>5'580'800</b>	<b>5'580'800</b>	<b>5'644'700</b>	<b>5'644'700</b>		

Konto	Erfolgsrechnung Sachgruppengliederung ER	Budget 2023		Budget 2022		Aufwand	Ertrag
		Aufwand	Ertrag	Aufwand	Ertrag		
<b>3</b>	<b>AUFWAND</b>	<b>5'580'800</b>		<b>5'644'700</b>			
<b>30</b>	<b>Personalaufwand</b>	<b>638'700</b>		<b>623'800</b>			
<b>300</b>	<b>Behörden und Kommissionen</b>	<b>59'500</b>		<b>64'500</b>			
<b>3000</b>	<b>Löhne, Tag- und Sitzungsgelder an Behörden und Kommissionen</b>	<b>59'000</b>		<b>64'000</b>			
0110.3000.01	Sitzungsgeld Finanzkommission	1'500		1'500			
0120.3000.01	Sitzungsgeld Gemeinderat	55'000		60'000			
0221.3000.01	Entschädigung Baukommission	1'000		1'000			
1400.3000.01	Sitzungsgeld Einbürgerungskommission	500		500			
7900.3000.01	Entschädigung Planungskommission	1'000		1'000			
<b>3001</b>	<b>Vergütungen an Behörden und Kommissionen (nicht zum massgebenden Lohn gehörend)</b>	<b>500</b>		<b>500</b>			
0110.3001.01	Entschädigung Stimmzähler	500		500			
<b>301</b>	<b>Löhne des Verwaltungs- und Betriebspersonals</b>	<b>470'100</b>		<b>456'000</b>			
<b>3010</b>	<b>Löhne des Verwaltungs- und Betriebspersonals</b>	<b>470'100</b>		<b>456'000</b>			
0110.3010.01	Löhne Aushilfen	3'000		3'000			
0210.3010.01	Löhne Verwaltungspersonal	121'200		121'000			
0220.3010.01	Löhne Verwaltungspersonal	180'400		177'000			
0221.3010.01	Löhne Bauabnahmen/Kontrollen	2'000		2'000			
0290.3010.01	Löhne Abwart GdeHaus	3'000		3'000			
6190.3010.01	Löhne Personal Gemeindewerk	160'500		150'000			
<b>305</b>	<b>Arbeitgeberbeiträge</b>	<b>107'600</b>		<b>101'800</b>			
<b>3050</b>	<b>AG-Beiträge AHV, IV, EO, ALV, Verwaltungskosten</b>	<b>34'800</b>		<b>34'200</b>			
0110.3050.01	AG-Beiträge an AHV, IV, EO, ALV, Verwaltungskosten	200		200			
0120.3050.01	AG-Beiträge AHV, IV, EO, ALV, Verwaltungskosten	2'600		2'900			
0210.3050.01	AG-Beiträge AHV, IV, EO, ALV, Verwaltungskosten	8'300		8'300			
0220.3050.01	AG-Beiträge AHV, IV, EO, ALV, Verwaltungskosten	12'300		12'100			
0221.3050.01	AG-Beiträge AHV, IV, EO, ALV inkl. Verwaltungskosten	200		200			
0290.3050.01	AG-Beiträge AHV, IV, EO, ALV, Verwaltungskosten	200		200			
6190.3050.01	AG-Beiträge AHV, IV, EO, ALV, Verwaltungskosten	11'000		10'300			
<b>3052</b>	<b>AG-Beiträge an andere Pensionskassen</b>	<b>42'400</b>		<b>39'100</b>			
0210.3052.01	AG-Beiträge an Pensionskassen	11'900		10'000			
0220.3052.01	AG-Beiträge an Pensionskassen	17'200		16'700			
6190.3052.01	AG-Beiträge an Pensionskassen	13'300		12'400			
<b>3053</b>	<b>AG-Beiträge an Unfallversicherungen</b>	<b>8'800</b>		<b>7'700</b>			
0120.3053.01	AG-Beiträge an Unfallversicherungen	200					
0210.3053.01	AG-Beiträge an Unfallversicherungen	2'300		2'100			

## nach Sachgruppen

Konto	Erfolgsrechnung Sachgruppengliederung ER	Budget 2023		Budget 2022		Aufwand	Ertrag
		Aufwand	Ertrag	Aufwand	Ertrag		
0220.3053.01	AG-Beiträge an Unfallversicherungen	3'300		3'000			
6190.3053.01	AG-Beiträge an Unfallversicherungen	3'000		2'600			
<b>3054</b>	<b>AG-Beiträge an Familienausgleichskasse</b>	<b>14'200</b>		<b>13'600</b>			
0110.3054.01	AG-Beiträge an Familienausgleichskasse	100		100			
0120.3054.01	AG-Beiträge an Familienausgleichskasse	1'100		1'200			
0210.3054.01	AG-Beiträge an Familienausgleichskasse	3'400		3'300			
0220.3054.01	AG-Beiträge an Familienausgleichskasse	5'000		4'800			
0290.3054.01	AG-Beiträge an Familienausgleichskasse	100		100			
6190.3054.01	AG-Beiträge an Familienausgleichskasse	4'500		4'100			
<b>3055</b>	<b>AG-Beiträge an Krankentaggeldversicherungen</b>	<b>7'400</b>		<b>7'200</b>			
0110.3055.01	AG-Beiträge an Krankentaggeldversicherungen	100		100			
0210.3055.01	AG-Beiträge an Krankentaggeldversicherungen	1'900		1'900			
0220.3055.01	AG-Beiträge an Krankentaggeldversicherungen	2'800		2'800			
0290.3055.01	AG-Beiträge an Krankentaggeldversicherungen	100		100			
6190.3055.01	AG-Beiträge an Krankentaggeldversicherungen	2'500		2'300			
<b>309</b>	<b>Übriger Personalaufwand</b>	<b>1'500</b>		<b>1'500</b>			
<b>3090</b>	<b>Aus- und Weiterbildung des Personals</b>	<b>1'500</b>		<b>1'500</b>			
0221.3090.01	Ausbildungs- und Kurskosten	500		500			
6190.3090.01	Aus- und Weiterbildung Personal	1'000		1'000			
<b>31</b>	<b>Sach- und übriger Betriebsaufwand</b>	<b>749'600</b>		<b>738'200</b>			
<b>310</b>	<b>Material- und Warenaufwand</b>	<b>164'600</b>		<b>181'100</b>			
<b>3100</b>	<b>Büromaterial</b>	<b>22'300</b>		<b>22'400</b>			
0120.3100.02	Bezug Reka-Pay	10'500					
0210.3100.01	Büromaterial	1'400		1'500			
0220.3100.01	Büromaterial	1'500		1'500			
0220.3100.02	Bezug Reka-Pay	5'700		19'200			
0221.3100.01	Büromaterial	200		200			
6190.3100.02	Bezug Reka-Pay	3'000					
<b>3101</b>	<b>Betriebs-, Verbrauchsmaterial</b>	<b>42'200</b>		<b>61'000</b>			
0290.3101.01	Betriebs-/ Verbrauchsmaterial	1'000		2'000			
3410.3101.01	Betriebs-/Verbrauchsmaterial	3'400		2'000			
3411.3101.01	Betriebs-/ Verbrauchsmaterial	5'700		1'000			
6150.3101.01	Betriebs-/ Verbrauchsmaterial	8'600		15'000			
6190.3101.01	Betriebs-/ Verbrauchsmaterial	4'500					
6190.3101.02	Treibstoff für Fahrzeuge	7'000		6'000			
6290.3101.01	Kauf Gemeinde-Tageskarten			28'000			
7101.3101.01	Betriebs-/ Verbrauchsmaterial	10'000		5'000			
7710.3101.01	Betriebs-/ Verbrauchsmaterial	2'000		2'000			
<b>3102</b>	<b>Drucksachen, Publikationen</b>	<b>7'400</b>		<b>7'000</b>			
0110.3102.01	Drucksachen, Publikationen	5'100		3'000			
0220.3102.01	Drucksachen, Publikationen	1'000		3'000			
0221.3102.01	Drucksachen, Publikationen	300					
7301.3102.01	Drucksachen, Publikationen	1'000		1'000			

Konto	Erfolgsrechnung Sachgruppengliederung ER	Budget 2023		Budget 2022		Aufwand	Ertrag
		Aufwand	Ertrag	Aufwand	Ertrag		
<b>3103</b>	<b>Fachliteratur, Zeitschriften</b>	<b>700</b>		<b>700</b>			
0220.3103.01	Fachliteratur, Zeitschriften	700		700			
<b>3105</b>	<b>Lebensmittel</b>	<b>90'000</b>		<b>90'000</b>			
7101.3105.01	Wasserankauf zum Wiederverkauf	90'000		90'000			
<b>3109</b>	<b>Übriger Material- und Warenaufwand</b>	<b>2'000</b>					
6150.3109.01	Übriger Material- und Warenaufwand	2'000					
<b>311</b>	<b>Nicht aktivierbare Anlagen</b>	<b>22'100</b>		<b>12'300</b>			
<b>3110</b>	<b>Büromöbel und -geräte</b>	<b>1'000</b>		<b>3'300</b>			
0220.3110.01	Anschaffung Büromöbel/ -geräte	1'000		3'300			
<b>3111</b>	<b>Maschinen, Geräte und Fahrzeuge</b>	<b>16'100</b>		<b>9'000</b>			
0290.3111.01	Anschaffung Apparate, Maschinen, Geräte, Fahrzeuge, Werkzeuge	600					
3411.3111.01	Anschaffung Apparate, Maschinen, Geräte, Fahrzeuge, Werkzeuge	3'000					
6190.3111.01	Anschaffung Apparate, Maschinen, Geräte, Fahrzeuge, Werkzeuge	5'500		8'000			
7101.3111.01	Anschaffung Apparate, Maschinen, Geräte, Fahrzeuge, Werkzeuge	7'000		1'000			
<b>3113</b>	<b>Hardware</b>	<b>5'000</b>					
0220.3113.01	IT-Geräte	5'000					
<b>312</b>	<b>Ver- und Entsorgung Liegenschaften VV</b>	<b>49'800</b>		<b>31'800</b>			
<b>3120</b>	<b>Ver- und Entsorgung Liegenschaften VV</b>	<b>49'800</b>		<b>31'800</b>			
0290.3120.01	Ver- und Entsorgung Lieg. VV	4'300		3'000			
1620.3120.01	Ver- und Entsorgung Lieg. VV	400		200			
3291.3120.01	Stromkosten LACabane	400		200			
3410.3120.01	Ver- und Entsorgung Lieg. VV	9'500		6'300			
3411.3120.01	Ver- und Entsorgung Lieg. VV	6'100		5'600			
6150.3120.01	Ver- und Entsorgung Lieg. VV	21'300		11'300			
6190.3120.01	Ver- und Entsorgung Lieg. VV	6'500		4'100			
7201.3120.01	Strom Pumpe Chalberweid	400		200			
7710.3120.01	Ver- und Entsorgung Lieg. VV	900		900			
<b>313</b>	<b>Dienstleistungen und Honorare</b>	<b>229'100</b>		<b>206'000</b>			
<b>3130</b>	<b>Dienstleistungen Dritter</b>	<b>179'500</b>		<b>172'100</b>			
0210.3130.01	Dienstleistungen Dritter	5'000					
0210.3130.02	Mahn- und Betreuungskosten	2'000		2'000			
0210.3130.03	Kosten für Steuererhebung	10'000		10'000			
0210.3130.05	Bank- und Postgebühren	900		900			
0220.3130.01	Portokosten, Telefongebühren	4'100		4'000			
0220.3130.02	Dienstleistungen Dritter	2'800		700			
0220.3130.03	Mitglieder-/ Verbandsbeiträge	14'300		14'200			
0220.3130.04	DIGI-FR	1'000					
0220.3130.05	Gemeindedienstleistungen						
0220.3130.05	Gemeindewein und -etiketten	5'000		5'000			
0221.3130.01	Mitgliederbeiträge	700		700			
1400.3130.03	Dienstleistungen Zivilstandsamt	200					
3410.3130.01	Internetgebühren	600					



Konto	Erfolgsrechnung Sachgruppengliederung ER	Budget 2023		Budget 2022		Aufwand	Ertrag
		Aufwand	Ertrag	Aufwand	Ertrag		
3411.3130.01	Dienstleistungen Dritter	8'000		8'000			
7101.3130.01	Dienstleistungen Dritter	1'000		1'000			
7201.3130.01	Dienstleistungen Dritter	1'000		1'000			
7301.3130.01	Abfuhr-/ Deponiekosten Kehricht	75'000		75'000			
7301.3130.02	Grüngutabfuhr, Kompostieranlage	38'500		40'000			
7301.3130.03	Häckseldienst	800		800			
7301.3130.04	Sammelkosten Alu und PET	300		400			
7301.3130.05	Sammelkosten Glas	1'100		1'000			
7301.3130.06	Sammelkosten Papier	200		1'000			
7301.3130.07	Sammelkosten Karton	800		800			
7301.3130.09	Übrige Sammelkosten	900		800			
7301.3130.10	Dienstleistungen Dritter	1'800		1'600			
8120.3130.01	Mitglieder-/ Verbandsbeiträge	500		200			
8200.3130.01	Mitglieder-/ Verbandsbeiträge	3'000		3'000			
<b>3131</b>	<b>Planungen und Projektierungen Dritter</b>	<b>5'000</b>		<b>5'000</b>			
7900.3131.01	Planungen und Projektierungen Dritter	5'000		5'000			
<b>3132</b>	<b>Honorare externe Berater, Gutachter, Fachexperten usw.</b>	<b>31'500</b>		<b>15'500</b>			
0110.3132.01	Honorar Revisionsstelle	10'500		6'500			
0220.3132.01	Rechtsberatung	2'000		2'000			
0221.3132.01	Rechtsberatung	2'000		2'000			
0221.3132.02	Drittleistungen Bauamt	4'000		5'000			
7201.3132.01	Honorare Fachexperten, Berater	8'000					
7690.3132.01	Beratung Energiemassnahmen	5'000					
<b>3134</b>	<b>Sachversicherungsprämien</b>	<b>11'300</b>		<b>11'100</b>			
0220.3134.01	Sachversicherungsprämien	5'000		4'800			
0290.3134.01	Sachversicherungsprämien	1'100		1'100			
3291.3134.01	Versicherungen	300		200			
3410.3134.01	Sachversicherungsprämien	1'400		1'400			
3411.3134.01	Sachversicherungsprämien	100		200			
6190.3134.01	Sachversicherungsprämien	3'400		3'400			
<b>3136</b>	<b>Honorare privatärztlicher Tätigkeit</b>	<b>100</b>					
4330.3136.01	Beiträge an Zahnbehandlungskosten	100					
<b>3137</b>	<b>Steuern und Abgaben</b>	<b>1'700</b>		<b>2'300</b>			
0220.3137.01	Urheberrechtsgebühren	200		200			
6190.3137.01	Fahrzeugsteuern	1'500		1'600			
8110.3137.01	Liegenschaftssteuern			500			
<b>314</b>	<b>Baulicher und betrieblicher Unterhalt</b>	<b>190'800</b>		<b>207'000</b>			
<b>3140</b>	<b>Unterhalt an Grundstücken</b>	<b>17'800</b>		<b>26'500</b>			
3411.3140.01	Unterhalt Promenadenweg und Badeplatz	13'800		23'500			
3411.3140.02	Unterhalt Spielplätze	1'000					
6150.3140.01	Unterhalt Plätze	3'000		3'000			
<b>3141</b>	<b>Unterhalt Strassen / Verkehrswege</b>	<b>57'800</b>		<b>59'300</b>			
6150.3141.01	Unterhalt Strassennetz	23'000		38'000			
6150.3141.03	Schneeräumungen, Salzen und Sanden	10'000		10'000			
6150.3141.04	Unterhalt Strassensignalisation und öff. Beleuchtung	11'300		5'800			
6150.3141.05	Unterhalt Gehsteige	8'000					
6150.3141.06	Signalisation und Markierungen	3'500		3'500			
8120.3141.01	Unterhalt Flurwege	2'000		2'000			

Konto	Erfolgsrechnung Sachgruppengliederung ER	Budget 2023		Budget 2022		Aufwand	Ertrag
		Aufwand	Ertrag	Aufwand	Ertrag		
<b>3142</b>	<b>Unterhalt Wasserbau</b>	<b>6'100</b>		<b>16'200</b>			
3411.3142.01	Gewässerunterhalt	100		100			
7410.3142.01	Unterhalt Wasserbau	5'900		16'000			
9631.3142.01	Gewässerunterhalt	100		100			
<b>3143</b>	<b>Unterhalt übrige Tiefbauten</b>	<b>89'600</b>		<b>76'900</b>			
7101.3143.01	Unterhalt Tiefbauten Wasserwerk	23'600		23'900			
7201.3143.01	Unterhalt Tiefbauten Wasserwerk	34'000		38'000			
7201.3143.02	Unterhalt Pumpwerk Dorfmat	25'000					
7710.3143.01	Unterhalt Friedhof	7'000		15'000			
<b>3144</b>	<b>Unterhalt Hochbauten, Gebäude</b>	<b>19'500</b>		<b>24'100</b>			
0290.3144.01	Unterhalt Hochbauten, Gebäude	4'000		4'000			
3410.3144.01	Unterhalt Pavillon und Anlagen	10'000		13'400			
3411.3144.01	Unterhalt Einwasserungsrampe Trockenplatz	1'500		1'500			
3411.3144.02	Unterhalt Bootssteg Badeplatz	2'000		3'200			
6190.3144.02	Unterhalt Gebäude	2'000		2'000			
<b>3145</b>	<b>Unterhalt Wald</b>			<b>4'000</b>			
8200.3145.01	Unterhalt Wald			4'000			
<b>315</b>	<b>Unterhalt Mobilien und immaterielle Anlagen</b>	<b>42'700</b>		<b>54'200</b>			
<b>3150</b>	<b>Unterhalt Büromöbel/ -geräte</b>	<b>6'400</b>		<b>3'800</b>			
0220.3150.01	Unterhalt Büromöbel und -geräte	6'400		3'800			
<b>3151</b>	<b>Unterhalt Apparate, Maschinen, Geräte, Fahrzeuge, Werkzeuge</b>	<b>5'500</b>		<b>7'000</b>			
6190.3151.01	Unterhalt Apparate, Maschinen, Geräte, Fahrzeuge, Werkzeuge	5'500		7'000			
<b>3153</b>	<b>Informatik-Unterhalt (Hardware)</b>	<b>30'800</b>		<b>43'400</b>			
0220.3153.01	Informatik-Unterhalt	30'800		43'400			
<b>316</b>	<b>Mieten, Leasing, Pachten, Benützungskosten</b>	<b>7'300</b>		<b>7'300</b>			
<b>3160</b>	<b>Miete und Pacht Liegenschaften</b>	<b>1'500</b>		<b>1'500</b>			
2140.3160.01	Mietkosten Schulraum	1'500		1'500			
<b>3161</b>	<b>Mieten, Benützungskosten Mobilien</b>	<b>5'800</b>		<b>5'800</b>			
7301.3161.01	Miete Mulden Sammelstelle	5'800		5'800			
<b>317</b>	<b>Spesenentschädigungen</b>	<b>7'000</b>		<b>7'000</b>			
<b>3170</b>	<b>Reisekosten und Spesen</b>	<b>7'000</b>		<b>7'000</b>			
0120.3170.01	Reisekosten und Spesen	6'000		6'000			
6190.3170.01	Reisekosten und Spesen	1'000		1'000			
<b>318</b>	<b>Wertberichtigungen auf Forderungen</b>	<b>11'500</b>		<b>9'500</b>			
<b>3181</b>	<b>Tatsächliche Forderungsverluste</b>	<b>11'500</b>		<b>9'500</b>			
7101.3181.01	Tatsächliche Forderungsverluste			1'000			
7201.3181.01	Tatsächliche Forderungsverluste	1'000		1'000			
7301.3181.01	Tatsächliche Forderungsverluste	500		500			
9100.3181.01	Tatsächliche Forderungsverluste	10'000		7'000			

Konto	Erfolgsrechnung Sachgruppengliederung ER	Budget 2023		Budget 2022		Aufwand	Ertrag
		Aufwand	Ertrag	Aufwand	Ertrag		
<b>319</b>	<b>Verschiedener Betriebsaufwand</b>	<b>24'700</b>		<b>22'000</b>			
<b>3199</b>	<b>Übriger Betriebsaufwand</b>	<b>24'700</b>		<b>22'000</b>			
0110.3199.01	Übriger Betriebsaufwand	2'000					
0120.3199.01	Empfänge und Anlässe	20'000		20'000			
0120.3199.02	Geburtstage, Todesfälle und Geschenke	2'000		2'000			
0220.3199.01	Übriger Betriebsaufwand	700					
<b>33</b>	<b>Abschreibungen Verwaltungsvermögen</b>	<b>141'200</b>		<b>143'000</b>			
<b>330</b>	<b>Sachanlagen VV</b>	<b>133'300</b>		<b>135'100</b>			
<b>3300</b>	<b>Planmässige Abschreibungen Sachanlagen</b>	<b>133'300</b>		<b>135'100</b>			
0220.3300.60	Planmässige Abschreibungen Mobilien VV	4'200					
3291.3300.40	Planmässige Abschreibungen Hochbauten VV	900		900			
3410.3300.40	Planmässige Abschreibungen Hochbauten VV	1'400		1'400			
3411.3300.40	Planmässige Abschreibungen Hochbauten VV	10'400		10'400			
6150.3300.10	Planmässige Abschreibungen Strassen/Verkehrswege VV	32'400		32'700			
6190.3300.40	Planmässige Abschreibungen Hochbauten VV	16'000		16'000			
6190.3300.60	Planmässige Abschreibungen Mobilien VV	14'600		20'300			
7101.3300.31	Planmässige Abschreibungen Tiefbauten VV - SF	16'100		16'100			
7201.3300.31	Planmässige Abschreibungen Tiefbauten VV - SF	16'600		16'600			
7301.3300.41	Planmässige Abschreibungen Hochbauten VV - SF	4'100		4'100			
7410.3300.20	Planmässige Abschreibungen Wasserbau VV	11'400		11'400			
8120.3300.30	Planmässige Abschreibungen übrige Tiefbauten VV allgemeiner Haushalt	5'200		5'200			
<b>332</b>	<b>Abschreibungen immaterielle Anlagen</b>	<b>7'900</b>		<b>7'900</b>			
<b>3320</b>	<b>Planmässige Abschreibungen immaterielle Anlagen</b>	<b>7'900</b>		<b>7'900</b>			
7900.3320.90	Planmässige Abschreibungen immaterielle Anlagen VV	7'900		7'900			
<b>34</b>	<b>Finanzaufwand</b>	<b>88'700</b>		<b>430'400</b>			
<b>340</b>	<b>Zinsaufwand</b>	<b>34'100</b>		<b>45'300</b>			
<b>3401</b>	<b>Verzinsung Finanzverbindlichkeiten</b>	<b>34'100</b>		<b>45'300</b>			
9610.3401.01	Zinsen auf Schulden	34'100		33'300			
9610.3401.02	Zinsen auf Rückerstattungen			12'000			
<b>343</b>	<b>Liegenschaftenaufwand Finanzvermögen</b>	<b>44'600</b>		<b>385'100</b>			
<b>3430</b>	<b>Baulicher Unterhalt Liegenschaften FV</b>	<b>37'000</b>		<b>378'000</b>			
9630.3430.02	Unterhalt Spielplatz Schulhaus (MWST)			1'000			
9630.3430.03	Sanierung Parkplatz Bad Muntelier (MWST)			210'000			
9630.3430.40	Unterhalt Gebäude FV	3'000		3'000			

Konto	Erfolgsrechnung Sachgruppengliederung ER	Budget 2023		Budget 2022		Aufwand	Ertrag
		Aufwand	Ertrag	Aufwand	Ertrag		
9630.3430.41	Unterhalt Garagen (MWST)	2'000		2'000			
9630.3430.42	Unterhalt Kita (MWST)	2'000		2'000			
9631.3430.01	Baulicher Unterhalt Camping	20'000		30'000			
9631.3430.02	Planungshonorar Erschliessungsprojekt	10'000		10'000			
9631.3430.40	Sanierung Ferienhaus Camping			120'000			
<b>3431</b>	<b>Nicht baulicher Unterhalt Liegenschaften FV</b>	<b>2'000</b>		<b>2'000</b>			
9630.3431.01	Betriebs-/ Verbrauchsmaterial	1'000		1'000			
9630.3431.02	Verbrauchsmaterial Garagen (MWST)	500		500			
9630.3431.03	Verbrauchsmaterial Kita (MWST)	500		500			
<b>3439</b>	<b>Übriger Liegenschaftsaufwand FV</b>	<b>5'600</b>		<b>5'100</b>			
9630.3439.02	Ver- und Entsorgung Lieg. FV	800		300			
9630.3439.03	Versicherungen, Steuern, Abgaben	3'200		3'200			
9631.3439.01	Versicherungen, Steuern, Abgaben Camping	1'600		1'600			
<b>349</b>	<b>Verschiedener Finanzaufwand</b>	<b>10'000</b>					
<b>3499</b>	<b>Übriger Finanzaufwand</b>	<b>10'000</b>					
9610.3499.01	Vergütungszinse	10'000					
<b>35</b>	<b>Einlagen in Fonds und Spezialfinanzierungen</b>			<b>52'700</b>			
<b>351</b>	<b>Einlagen in Fonds und Spezialfinanzierungen im Eigenkapital</b>			<b>52'700</b>			
<b>3510</b>	<b>Einlagen in Spezialfinanzierungen EK</b>			<b>32'500</b>			
7101.3510.01	Einlagen in Spezialfinanzierung Rechnungsausgleich (SFRA)			6'700			
7201.3510.01	Einlagen in Spezialfinanzierung Rechnungsausgleich (SFRA)			25'800			
<b>3511</b>	<b>Einlagen in Fonds des EK</b>			<b>20'200</b>			
9631.3511.01	Einlagen in Fonds EK Camping			20'200			
<b>36</b>	<b>Transferaufwand</b>	<b>3'696'500</b>		<b>3'404'800</b>			
<b>360</b>	<b>Ertragsanteile an Dritte</b>	<b>1'000</b>		<b>700</b>			
<b>3601</b>	<b>Ertragsanteile an Kantone und Konkordate</b>	<b>1'000</b>		<b>700</b>			
1400.3601.01	Gebühren Pass und ID	1'000		700			
<b>361</b>	<b>Entschädigungen an öffentliche Gemeinwesen</b>	<b>494'500</b>		<b>388'300</b>			
<b>3611</b>	<b>Entschädigungen an Kantone und Konkordate</b>	<b>488'500</b>		<b>387'300</b>			
1500.3611.02	Beitrag an Kanton für Stützpunkte	200					
2110.3611.01	Anteil an Kanton Lehrpersonal Kindergarten	74'500		74'800			
2120.3611.01	Anteil an Kanton Lehrpersonal Primarschule	308'400		302'300			
2200.3611.01	Beitrag an Kanton für pädagogisch-therapeutischen Massnahmen	6'400		6'600			
4110.3611.01	Beitrag an Kanton für Pflegerestkosten	4'200		3'600			
6210.3611.01	Anteil am kantonalen Beitrag an Bahninfrastrukturfonds Bund	7'200					

## nach Sachgruppen

Konto	Erfolgsrechnung Sachgruppengliederung ER	Budget 2023		Budget 2022		Aufwand	Ertrag
		Aufwand	Ertrag	Aufwand	Ertrag		
6220.3611.01	Anteil an Betriebsabteilung Kanton für Regionalverkehr	87'600					
<b>3612</b>	<b>Entschädigungen an Gemeinden und Gemeindezweckverbände</b>	<b>6'000</b>		<b>1'000</b>			
5440.3612.01	Entschädigung an Jugendarbeit	1'000					
5451.3612.01	Entschädigung an Jugendarbeit			1'000			
7410.3612.01	Beitrag an Hochwasserschutzmassnahmen Löwenbergbach	5'000					
<b>362</b>	<b>Interkommunaler Finanzausgleich</b>	<b>713'800</b>		<b>674'500</b>			
<b>3622</b>	<b>Interkommunaler Finanzausgleich - Ressourcenausgleich</b>	<b>713'800</b>		<b>674'500</b>			
9300.3622.01	Beitrag an Ressourcenausgleich	713'800		674'500			
<b>363</b>	<b>Beiträge an öffentliche Gemeinwesen und Dritte</b>	<b>2'318'600</b>		<b>2'186'900</b>			
<b>3631</b>	<b>Beiträge an Kantone und Konkordate</b>	<b>656'000</b>		<b>728'700</b>			
1620.3631.01	Anteil an kantonale Betriebskosten für Zivilschutz	2'200		1'900			
2140.3631.01	Anteil an Kanton für das Konservatorium	8'700		10'700			
2200.3631.01	Beitrag an Kanton für Hilfe an sonderpädagogischen Einrichtungen - Sonderschulen	125'400		129'100			
2300.3631.01	Beitrag an Kanton für Berufsbildung	4'500		4'500			
3291.3631.01	Benützungsgebühr Murtensee	600		600			
3411.3631.01	Benützungsgebühr Murtensee	18'100		18'100			
4120.3631.01	Beitrag an Kanton für Betreuungskosten in Pflegeheimen	169'600		167'200			
5230.3631.01	Beitrag an Kanton für Hilfe an sonder- und sozialpädagog. Institutionen	265'200		270'300			
5410.3631.01	Beitrag an Kanton für Familienzulagen an nichterberbstätige Personen	6'500		7'500			
5430.3631.01	Anteil an Kanton für nicht rückerstattete Vorschüsse (Unterhaltsbeiträge)			8'400			
5590.3631.01	Beitrag an kantonalen Beschäftigungsfonds	17'700		16'600			
5720.3631.01	Beitrag an Kanton für spezialisierte Sozialdienste	1'800					
5720.3631.02	Beitrag an Kanton für Berichtigung materielle Hilfe MIS	26'400					
5720.3631.03	Beitrag an Kanton für nicht rückerstattete Vorschüsse (Unterhaltsbeiträge)	7'300					
5790.3631.01	Beitrag an Kanton für Hilfe an Opfer von Straftaten	2'000		3'700			
6210.3631.01	Beiträge an Bahninfrastrukturfonds Bund			7'000			
6220.3631.01	Beiträge an Regionalverkehr			83'100			
<b>3632</b>	<b>Beiträge an Gemeinden und Gemeindezweckverbände</b>	<b>1'592'900</b>		<b>1'389'000</b>			
1400.3632.01	Beitrag an Berufsbeistandschaft See	37'300		34'900			
1500.3632.01	Beitrag an Feuerwehr See	72'800		68'200			
1620.3632.01	Beitrag an Bevölkerungsschutzverband Region Murten	1'800		1'800			

## nach Sachgruppen

Konto	Erfolgsrechnung Sachgruppengliederung ER	Budget 2023		Budget 2022		Aufwand	Ertrag
		Aufwand	Ertrag	Aufwand	Ertrag		
2120.3632.01	Beitrag an Primarschule Region Murten	553'000		428'000			
2130.3632.01	Beitrag an Orientierungsschule Region Murten	446'100		434'100			
3290.3632.01	Beitrag an Info- und Dokumentationszentrum Region Murten	400		400			
3410.3632.01	Beitrag an Hallenbad Murten	30'700		31'300			
4120.3632.01	Beiträge an Gesundheitsnetz See			26'100			
4120.3632.10	Beitrag an Gesundheitsnetz See für Finanzierungskosten Pflegeheime	9'200					
4120.3632.11	Beitrag an Gesundheitsnetz See für Defizit Pflegeheime	31'900					
4120.3632.12	Beitrag an Gesundheitsnetz See für Verwaltung	44'600					
4120.3632.13	Beitrag an Gesundheitsnetz See für Gebäude GNS-Zentrale	-500					
4210.3632.01	Beiträge für Heimpflege Gesundheitsnetz See			158'000			
4210.3632.10	Beitrag an Gesundheitsnetz See für Spitex See	107'000					
4210.3632.11	Beitrag an Gesundheitsnetz See für Pauschalentschädigung	49'100					
4210.3632.12	Beitrag an Gesundheitsnetz See für Fahrdienst Passepartout	1'600					
4210.3632.13	Beitrag an Gesundheitsnetz See für Mütter- und Väterberatung	6'800					
5440.3632.01	Beitrag an Portail Jeunes, Fachstelle Kinder- und Jugendförderung	3'500					
5720.3632.01	Beitrag an Soziale Dienste See für materielle Hilfe MIS	35'800		71'500			
5790.3632.01	Beitrag an Soziale Dienste See für Betriebskosten	33'200		32'600			
7201.3632.02	Beitrag an Abwasserverband Region Murten	107'500		87'800			
7201.3632.03	Beitrag an Abwasserverband Seeland Süd	20'000		13'200			
7710.3632.01	Beitrag für Aufbahnhalle	1'100		1'100			
<b>3634</b>	<b>Beiträge an öffentliche Unternehmungen</b>	<b>700</b>		<b>500</b>			
7410.3634.01	Beiträge an Wasserbauunternehmen	700		500			
<b>3636</b>	<b>Beiträge an private Organisationen ohne Erwerbszweck</b>	<b>64'000</b>		<b>65'700</b>			
1610.3636.01	Beitrag an Schützengesellschaft Fräschels-Muntelier	500		2'500			
2200.3636.01	Beitrag an logopädischen Dienst SLPP	4'500		3'800			
3290.3636.01	Beiträge an Vereine mit kulturellem Zweck	12'300		12'300			
3290.3636.02	Beiträge für Kulturanlässe	6'000		6'000			
3291.3636.01	Beitrag der Gemeinde	5'000		5'000			
3410.3636.01	Beiträge an Sportvereine	400		400			
4210.3636.01	Beitrag an private Organisationen	100		100			
4220.3636.01	Beitrag an Ambulanz- und Rettungsdienst	18'200		18'600			
5451.3636.01	Beitrag an Kinderkrippen und -horte	5'000		5'000			
5451.3636.02	Beitrag an Kibelac	2'000		2'000			
5790.3636.01	Spenden an private Institutionen	2'000		2'000			
8120.3636.01	Beiträge an Flurgenossenschaften	8'000		8'000			
<b>3637</b>	<b>Beiträge an private Haushalte</b>	<b>5'000</b>		<b>3'000</b>			
7900.3637.01	Beiträge für Biberschwanzziegel	5'000		3'000			

Konto	Erfolgsrechnung Sachgruppengliederung ER	Budget 2023		Budget 2022		Aufwand	Ertrag
		Aufwand	Ertrag	Aufwand	Ertrag		
<b>366</b>	<b>Abschreibungen Investitionsbeiträge</b>	<b>168'600</b>		<b>154'400</b>			
<b>3660</b>	<b>Planmässige Abschreibung Investitionsbeiträge</b>	<b>168'600</b>		<b>154'400</b>			
1500.3660.20	Planmässige Abschreibungen Investitionsbeiträge an Gemeinden und Zweckverbände	25'100		24'400			
1610.3660.20	Planmässige Abschreibungen Investitionsbeiträge an Gemeinden und Zweckverbände	900		900			
2130.3660.20	Planmässige Abschreibungen Investitionsbeiträge an Gemeinden und Zweckverbände	126'600		120'000			
4120.3660.20	Planmässige Abschreibungen Investitionsbeiträge an Gemeinden und Zweckverbände	9'400					
7201.3660.21	Planmässige Abschreibungen Investitionsbeiträge an Gemeinden und Zweckverbände - SF	6'600		9'100			
<b>39</b>	<b>Interne Verrechnungen</b>	<b>266'100</b>		<b>251'800</b>			
<b>391</b>	<b>Dienstleistungen</b>	<b>232'000</b>		<b>218'900</b>			
<b>3910</b>	<b>Interne Verrechnung von Dienstleistungen</b>	<b>232'000</b>		<b>218'900</b>			
0221.3910.01	Interne Verrechnung von Dienstleistungen	76'700		73'700			
3410.3910.01	Interne Verrechnung von Dienstleistungen	29'100		27'200			
3411.3910.01	Interne Verrechnung von Dienstleistungen	58'300		54'500			
7101.3910.01	Interne Verrechnung von Dienstleistungen	9'700		9'100			
7201.3910.01	Interne Verrechnung von Dienstleistungen	19'400		18'100			
7301.3910.01	Interne Verrechnung von Dienstleistungen	29'100		27'200			
7710.3910.01	Interne Verrechnung von Dienstleistungen	9'700		9'100			
<b>394</b>	<b>Kalk. Zinsen und Finanzaufwand</b>	<b>34'100</b>		<b>32'900</b>			
<b>3940</b>	<b>Interne Verrechnung von kalk. Zinsen und Finanzaufwand</b>	<b>34'100</b>		<b>32'900</b>			
1500.3940.01	Interne Verrechnung von kalk. Zinsen und Finanzaufwand	5'000		5'200			
4110.3940.01	Interne Verrechnung von kalk. Zinsen und Finanzaufwand	11'700		9'800			
7201.3940.01	Interne Verrechnung von kalk. Zinsen und Finanzaufwand	4'600		4'800			
9631.3940.01	Interne Verrechnung von kalk. Zinsen und Finanzaufwand	12'800		13'100			
<b>4</b>	<b>ERTRAG</b>		<b>5'502'100</b>		<b>5'447'000</b>		
<b>40</b>	<b>Fiskalertrag</b>		<b>3'846'300</b>		<b>3'542'700</b>		
<b>400</b>	<b>Direkte Steuern natürliche Personen</b>		<b>3'476'200</b>		<b>3'250'800</b>		
<b>4000</b>	<b>Einkommenssteuern natürliche Personen</b>		<b>2'907'700</b>		<b>2'658'300</b>		
9100.4000.01	Einkommenssteuern NP Rg-Jahr		2'734'200		2'676'800		
9100.4000.30	Steuern auf Kapitaleistung		180'000				
9100.4000.60	Pauschale Steueranrechnung		-6'500		-6'500		
9200.4000.99	Steuerrückerstattungen				-12'000		

Konto	Erfolgsrechnung Sachgruppengliederung ER	Budget 2023		Budget 2022		Aufwand	Ertrag
		Aufwand	Ertrag	Aufwand	Ertrag		
<b>4001</b>	<b>Vermögenssteuern natürliche Personen</b>		<b>543'500</b>		<b>467'500</b>		
9100.4001.01	Vermögenssteuern NP Rg-Jahr		543'500		467'500		
<b>4002</b>	<b>Quellensteuern natürliche Personen</b>		<b>25'000</b>		<b>25'000</b>		
9100.4002.01	Quellensteuern NP		25'000		25'000		
<b>4009</b>	<b>Übrige direkte Steuern natürliche Personen</b>				<b>100'000</b>		
9100.4009.01	Kapitalabfindungen				100'000		
<b>401</b>	<b>Direkte Steuern juristische Personen</b>		<b>18'000</b>		<b>29'900</b>		
<b>4010</b>	<b>Gewinnsteuern juristische Personen</b>		<b>10'300</b>		<b>17'400</b>		
9100.4010.01	Gewinnsteuern JP Rg-Jahr		10'300		17'400		
<b>4011</b>	<b>Kapitalsteuern juristische Personen</b>		<b>7'700</b>		<b>12'500</b>		
9100.4011.01	Kapitalsteuern JP Rg-Jahr		13'700		12'500		
9100.4011.50	Passive Steuerauscheidungen Kapitalsteuern JP		-6'000				
<b>402</b>	<b>Übrige Direkte Steuern</b>		<b>352'100</b>		<b>262'000</b>		
<b>4022</b>	<b>Vermögensgewinnsteuern</b>		<b>100'000</b>		<b>130'000</b>		
9101.4022.01	Grundstückgewinnsteuern		100'000		130'000		
<b>4023</b>	<b>Vermögensverkehrssteuern</b>		<b>250'000</b>		<b>130'000</b>		
9101.4023.01	Handänderungssteuern		250'000		130'000		
<b>4024</b>	<b>Erbschafts- und Schenkungssteuern</b>		<b>2'000</b>		<b>2'000</b>		
9101.4024.01	Erbschafts-/ Schenkungssteuern		2'000		2'000		
<b>4029</b>	<b>Eingang abgeschriebene Steuern</b>		<b>100</b>				
9100.4029.01	Eingang abgeschriebene Steuern		100				
<b>41</b>	<b>Regalien und Konzessionen</b>		<b>29'200</b>		<b>28'000</b>		
<b>412</b>	<b>Konzessionen</b>		<b>29'200</b>		<b>28'000</b>		
<b>4120</b>	<b>Konzessionen</b>		<b>29'200</b>		<b>28'000</b>		
6150.4120.01	Konzessionen IB-Murten		29'200		28'000		
<b>42</b>	<b>Entgelte</b>		<b>550'100</b>		<b>637'900</b>		
<b>420</b>	<b>Ersatzabgaben</b>				<b>84'100</b>		
<b>4200</b>	<b>Ersatzabgaben</b>				<b>84'100</b>		
1500.4200.01	Feuerwehrpflicht-Ersatzabgabe				84'100		
<b>421</b>	<b>Gebühren für Amtshandlungen</b>		<b>21'000</b>		<b>20'200</b>		
<b>4210</b>	<b>Gebühren für Amtshandlungen</b>		<b>21'000</b>		<b>20'200</b>		
0220.4210.01	Gebühren für Amtshandlungen				200		
0221.4210.01	Baubewilligungsgebühren		18'000		18'000		
1400.4210.01	Gebühren für Amtshandlungen		2'000		1'000		
1400.4210.02	Einbürgerungsgebühren		1'000		1'000		
<b>424</b>	<b>Benützungsgebühren und Dienstleistungen</b>		<b>469'600</b>		<b>467'000</b>		



## nach Sachgruppen

Konto	Erfolgsrechnung Sachgruppengliederung ER	Budget 2023		Budget 2022		Aufwand	Ertrag
		Aufwand	Ertrag	Aufwand	Ertrag		
<b>4240</b>	<b>Benützungsgebühren und Dienstleistungen</b>		<b>469'600</b>		<b>467'000</b>		
0220.4240.01	Benützungsgebühren und Dienstleistungen				500		
1500.4240.01	Dienstleistungen				400		
3411.4240.01	Bootsanlegegebühren Bootssteg		13'600		13'600		
3411.4240.02	Bootsplatzgebühren Trockenplatz		4'000		4'000		
6150.4240.01	Benützungsgebühren öff. Grund		1'100				
6190.4240.01	Dienstleistungen		400				
7101.4240.01	Wasser-Benützungsgebühren		130'000		130'000		
7201.4240.01	Benützungsgebühren		180'000		180'000		
7301.4240.01	Kehrichtabfuhrgebühren		80'000		80'000		
7301.4240.02	Grundgebühren		50'000		48'000		
7301.4240.03	Andockgebühren Container		8'000		8'500		
7301.4240.04	Wiederverwertung Glas, Papier		2'000		1'500		
7710.4240.01	Benützungsgebühren und Dienstleistungen		500		500		
<b>425</b>	<b>Erlös aus Verkäufen</b>		<b>32'400</b>		<b>37'200</b>		
<b>4250</b>	<b>Verkäufe</b>		<b>32'400</b>		<b>37'200</b>		
0120.4250.02	Verkauf Reka-Pay		7'300				
0220.4250.01	Verkauf Gemeindewein		6'000		6'000		
0220.4250.02	Verkauf Reka-Pay		4'000		13'200		
6190.4250.02	Verkauf Reka-Pay		2'100				
6290.4250.01	Verkauf Gemeinde-Tageskarten		13'000		18'000		
<b>426</b>	<b>Rückerstattungen</b>		<b>27'100</b>		<b>29'400</b>		
<b>4260</b>	<b>Rückerstattungen und Kostenbeteiligungen Dritter</b>		<b>27'100</b>		<b>29'400</b>		
0210.4260.01	Rückerstattungen		2'000		2'000		
0220.4260.01	Betriebskosten				2'000		
0220.4260.01	Rückerstattungen und Kostenbeteiligungen Dritter				2'000		
3411.4260.01	Bootsplätze Kantonsgebühren		16'500		16'500		
6150.4260.01	Rückerstattungen und Kostenbeteiligungen Dritter		200		400		
6150.4260.02	Rückerstattung von Auslagen		5'000		5'000		
7301.4260.01	Rückerstattungen, Kostenbeteiligung Dritter		1'200		1'500		
7710.4260.01	Rückerstattungen und Kostenbeteiligung Dritter		2'000		2'000		
8140.4260.01	Rückerstattung für Feuerbrandkontrolle		200				
<b>44</b>	<b>Finanzertrag</b>		<b>201'100</b>		<b>507'200</b>		
<b>440</b>	<b>Zinsertrag</b>		<b>15'800</b>		<b>18'600</b>		
<b>4401</b>	<b>Zinsen Forderungen und Kontokorrente</b>		<b>15'500</b>		<b>18'000</b>		
9610.4401.01	Verzugszinse + AFT		15'000		18'000		
9610.4401.02	Ausgleichszins Steuern		500				
<b>4402</b>	<b>Zinsen Finanzanlagen</b>		<b>300</b>		<b>600</b>		
9610.4402.01	Aktivzinsen, Verrechnungssteuern		300		600		
<b>443</b>	<b>Liegenschaftenertrag FV</b>		<b>148'900</b>		<b>142'500</b>		
<b>4430</b>	<b>Pacht- und Mietzinse Liegenschaften FV</b>		<b>133'600</b>		<b>125'300</b>		
9630.4430.01	Mietzins Wohnung		15'900		15'900		
9630.4430.02	Mietzins Garagen (MWST)		4'800		5'500		
9630.4430.03	Mietzins Kita (MWST)		14'300		14'300		

Konto	Erfolgsrechnung Sachgruppengliederung ER	Budget 2023		Budget 2022		Aufwand	Ertrag
		Aufwand	Ertrag	Aufwand	Ertrag		
9630.4430.04	Mietzins Parkplatz Sportplatzweg (MWST)		9'600		9'600		
9630.4430.05	Mietzins Bad Murtensee		9'000				
9631.4430.01	Mietzins Camping		80'000		80'000		
<b>4439</b>	<b>Übriger Liegenschaftenertrag FV</b>		<b>15'300</b>		<b>17'200</b>		
9630.4439.01	Erträge aus Dienstbarkeiten		200		2'200		
9630.4439.07	Rückerstattung von Auslagen		100				
9631.4439.01	Parkplatz Sportplatzweg (MWST) Umsatzbeteiligung Camping		15'000		15'000		
<b>444</b>	<b>Wertberichtigungen Anlagen FV</b>				<b>310'000</b>		
<b>4443</b>	<b>Wertberichtigungen Liegenschaften FV</b>				<b>310'000</b>		
9630.4443.01	Wertberichtigung Parkplatz Bad Muntelier				210'000		
9631.4443.40	Wertberichtigung Ferienhaus Camping				100'000		
<b>447</b>	<b>Liegenschaftenertrag VV</b>		<b>36'400</b>		<b>36'100</b>		
<b>4470</b>	<b>Pacht- und Mietzinse Liegenschaften VV</b>		<b>29'400</b>		<b>29'100</b>		
0290.4470.01	Pacht- und Mietzinse Liegenschaften VV		300				
8110.4470.01	Pachterträge Landwirtschaftsland		29'100		29'100		
<b>4472</b>	<b>Vergütung für Benützungen Liegenschaften VV</b>		<b>7'000</b>		<b>7'000</b>		
3410.4472.01	Vergütung für Benützungen Pavillon		7'000		7'000		
<b>45</b>	<b>Entnahmen aus Fonds und Spezialfinanzierungen</b>		<b>147'500</b>		<b>26'900</b>		
<b>451</b>	<b>Entnahmen aus Fonds und Spezialfinanzierungen im Eigenkapital</b>		<b>147'500</b>		<b>26'900</b>		
<b>4510</b>	<b>Entnahmen aus Spezialfinanzierungen des EK</b>		<b>49'800</b>		<b>17'300</b>		
7101.4510.01	Entnahmen aus Spezialfinanzierung Rechnungsausgleich (SFRA)		3'000				
7201.4510.01	Entnahmen aus Spezialfinanzierung Rechnungsausgleich (SFRA)		28'100				
7301.4510.01	Entnahmen aus Spezialfinanzierung Rechnungsausgleich (SFRA)		18'700		17'300		
<b>4511</b>	<b>Entnahmen aus Fonds EK</b>		<b>97'700</b>		<b>9'600</b>		
1500.4511.01	Entnahmen aus Spezialfinanzierungen EK Feuerwehr		97'700		7'800		
3291.4511.01	Entnahmen aus Fonds EK LACabane				1'800		
<b>46</b>	<b>Transferertrag</b>		<b>227'300</b>		<b>216'100</b>		
<b>460</b>	<b>Ertragsanteile von Dritten</b>		<b>71'300</b>		<b>69'500</b>		
<b>4601</b>	<b>Anteil an Kantonserträgen und Konkordaten</b>		<b>71'300</b>		<b>69'500</b>		
9500.4601.01	Ertragsanteil an kantonaler Motorfahrzeugsteuer		71'300		69'500		

## nach Sachgruppen

Konto	Erfolgsrechnung Sachgruppengliederung ER	Budget 2023		Budget 2022		Aufwand	Ertrag
		Aufwand	Ertrag	Aufwand	Ertrag		
<b>461</b>	<b>Entschädigungen von Gemeinwesen</b>		<b>11'100</b>		<b>2'600</b>		
<b>4611</b>	<b>Entschädigungen von Kantonen und Konkordaten</b>		<b>11'100</b>		<b>2'600</b>		
5310.4611.01	Kantonsbeitrag an AHV-Agentur		1'000		1'000		
9100.4611.01	Basisausgleich - Steuerreform		10'100		1'600		
<b>462</b>	<b>Interkommunaler Finanzausgleich</b>		<b>41'600</b>		<b>41'500</b>		
<b>4621</b>	<b>Interkommunaler Finanzausgleich - Bedarfsausgleich</b>		<b>41'600</b>		<b>41'500</b>		
9300.4621.01	Beitrag aus Bedarfsausgleich		41'600		41'500		
<b>466</b>	<b>Auflösung passivierte Investitionsbeiträge</b>		<b>103'100</b>		<b>102'300</b>		
<b>4660</b>	<b>Planmässige Auflösung passivierter Investitionsbeiträge</b>		<b>103'100</b>		<b>102'300</b>		
1500.4660.10	Planmässige Auflösung passivierter Investitionsbeiträge von Kanton		5'400		5'500		
2130.4660.20	Planmässige Auflösung passivierter Investitionsbeiträge von Gemeinden und Zweckverbände		25'000		25'100		
3411.4660.10	Planmässige Auflösung passivierter Investitionsbeiträge von Kanton		100		100		
6150.4660.01	Planmässige Auflösung passivierter Investitionsbeiträge vom Bund		4'800		4'800		
6150.4660.20	Planmässige Auflösung passivierter Investitionsbeiträge von Gemeinden und Zweckverbände		800		800		
6150.4660.70	Planmässige Auflösung passivierter Investitionsbeiträge von privaten Haushalten		5'000		5'000		
7101.4660.11	Planmässige Auflösung passivierter Investitionsbeiträge von Kanton		1'600		1'700		
7101.4660.71	Planmässige Auflösung passivierter Investitionsbeiträge von privaten Haushalten		22'800		22'100		
7201.4660.21	Planmässige Auflösung passivierter Investitionsbeiträge von Gemeinden und Zweckverbände - SF		600		600		
7201.4660.71	Planmässige Auflösung passivierter Investitionsbeiträge von privaten Haushalten - SF		35'400		35'000		
7410.4660.10	Planmässige Auflösung passivierter Investitionsbeiträge von Kanton - SF		1'600		1'600		
<b>469</b>	<b>Übriger Transferertrag</b>		<b>200</b>		<b>200</b>		
<b>4699</b>	<b>Rückverteilungen</b>		<b>200</b>		<b>200</b>		
9710.4699.01	Rückverteilung CO2-Abgabe		200		200		
<b>48</b>	<b>Ausserordentlicher Ertrag</b>		<b>234'500</b>		<b>236'400</b>		
<b>489</b>	<b>Entnahmen aus dem Eigenkapital</b>		<b>234'500</b>		<b>236'400</b>		

Konto	Erfolgsrechnung Sachgruppengliederung ER	Budget 2023		Budget 2022		Aufwand	Ertrag
		Aufwand	Ertrag	Aufwand	Ertrag		
<b>4895</b>	<b>Entnahmen aus Aufwertungsreserve</b>		<b>234'500</b>		<b>236'400</b>		
9900.4895.01	Entnahmen aus Aufwertungsreserve		234'500		236'400		
<b>49</b>	<b>Interne Verrechnungen</b>		<b>266'100</b>		<b>251'800</b>		
<b>491</b>	<b>Dienstleistungen</b>		<b>266'100</b>		<b>251'800</b>		
<b>4910</b>	<b>Interne Verrechnung von Dienstleistungen</b>		<b>266'100</b>		<b>251'800</b>		
0220.4910.01	Interne Verrechnung von Dienstleistungen		62'300		60'000		
0220.4910.02	Interne Verrechnung von Sozialleistungen		14'400		13'700		
6190.4910.01	Interne Verrechnung von Dienstleistungen		128'000		120'000		
6190.4910.02	Interne Verrechnung von Sozialleistungen		27'300		25'200		
9610.4910.01	Interne Verrechnung Zinsen		34'100		32'900		
	<b>Total</b>	<b>5'580'800</b>	<b>5'502'100</b>	<b>5'644'700</b>	<b>5'447'000</b>		
	Netto Aufwand		78'700		197'700		
	<b>Gesamttotal</b>	<b>5'580'800</b>	<b>5'580'800</b>	<b>5'644'700</b>	<b>5'644'700</b>		

## Zusammenzug

Konto	Erfolgsrechnung Funktionale Gliederung	Budget 2023		Budget 2022		Aufwand	Ertrag
		Aufwand	Ertrag	Aufwand	Ertrag		
<b>0</b>	<b>ALLGEMEINE VERWALTUNG</b>	<b>703'100</b>	<b>114'300</b>	<b>689'000</b>	<b>115'600</b>		
0110	Legislative	23'000		14'900			
0120	Exekutive	97'400	7'300	92'100			
0210	Finanz- und Steuerverwaltung	168'300	2'000	161'000	2'000		
0220	Allgemeine Dienste, übrige	312'400	86'700	322'200	95'600		
0221	Bauverwaltung	87'600	18'000	85'300	18'000		
0290	Verwaltungsliegenschaften, n.a.g.	14'400	300	13'500			
<b>1</b>	<b>ÖFFENTLICHE ORDNUNG UND SICHERHEIT, VERTEIDIGUNG</b>	<b>147'900</b>	<b>106'100</b>	<b>141'200</b>	<b>99'800</b>		
1400	Allgemeines Rechtswesen (allgemein)	39'000	3'000	36'100	2'000		
1500	Feuerwehr (allgemein)	103'100	103'100	97'800	97'800		
1610	Militärische Verteidigung	1'400		3'400			
1620	Zivilschutz (allgemein)	4'400		3'900			
<b>2</b>	<b>BILDUNG</b>	<b>1'659'600</b>	<b>25'000</b>	<b>1'515'400</b>	<b>25'100</b>		
2110	Kindergarten	74'500		74'800			
2120	Primarschule	861'400		730'300			
2130	Orientierungsschule	572'700	25'000	554'100	25'100		
2140	Musikschulen, Konservatorium	10'200		12'200			
2200	Sonderschulen	136'300		139'500			
2300	Berufliche Grundbildung	4'500		4'500			
<b>3</b>	<b>KULTUR, SPORT, FREIZEIT</b>	<b>240'500</b>	<b>41'200</b>	<b>235'100</b>	<b>43'000</b>		
3290	Kultur, n.a.g.	18'700		18'700			
3291	LACabane	7'200		6'900	1'800		
3410	Sport	86'500	7'000	83'400	7'000		
3411	Badeplatz, Boots- und Badesteg, Seepromenade	128'100	34'200	126'100	34'200		
<b>4</b>	<b>GESUNDHEIT</b>	<b>463'000</b>		<b>383'400</b>			
4110	Spitäler	15'900		13'400			
4120	Kranken-, Alters- und Pflegeheime	264'200		193'300			
4210	Ambulante Krankenpflege	164'600		158'100			
4220	Rettungsdienste	18'200		18'600			
4330	Schulgesundheitsdienst	100					
<b>5</b>	<b>SOZIALE SICHERHEIT</b>	<b>409'400</b>	<b>1'000</b>	<b>420'600</b>	<b>1'000</b>		
5230	Invalidenheime	265'200		270'300			
5310	Alters- und Hinterlassenenversicherung AHV		1'000		1'000		
5410	Familienzulagen	6'500		7'500			
5430	Alimentenbevorschussung und -inkasso			8'400			
5440	Jugendschutz (allgemein)	4'500					
5451	Familienergänzende Tagesbetreuungseinrichtungen	7'000		8'000			
5590	Arbeitslosigkeit, n.a.g.	17'700		16'600			
5720	Gesetzliche wirtschaftliche Hilfe	71'300		71'500			
5790	Fürsorge, n.a.g.	37'200		38'300			

## Zusammenzug

Konto	Erfolgsrechnung Funktionale Gliederung	Budget 2023		Budget 2022		Aufwand	Ertrag
		Aufwand	Ertrag	Aufwand	Ertrag		
<b>6</b>	<b>VERKEHR U. NACHRICHTEN- ÜBERMITTLUNG</b>	<b>484'200</b>	<b>216'900</b>	<b>489'500</b>	<b>207'200</b>		
6150	Gemeindestrassen	123'100	46'100	119'300	44'000		
6190	Werkhof	266'300	157'800	252'100	145'200		
6210	Bahninfrastruktur	7'200		7'000			
6220	Regional- und Agglomerationsverkehr	87'600		83'100			
6290	Öffentlicher Verkehr, n.a.g.		13'000	28'000	18'000		
<b>7</b>	<b>UMWELTSCHUTZ UND RAUMORDNUNG</b>	<b>629'000</b>	<b>565'500</b>	<b>602'300</b>	<b>530'300</b>		
7101	Wasserwerk (Gemeindebetrieb)	157'400	157'400	153'800	153'800		
7201	Abwasserbeseitigung (Gemeindebetrieb)	244'100	244'100	215'600	215'600		
7301	Abfallwirtschaft (Gemeindebetrieb)	159'900	159'900	160'000	156'800		
7410	Gewässerverbauungen	23'000	1'600	27'900	1'600		
7690	Übrige Bekämpfung von Umweltverschmutzung	5'000					
7710	Friedhof und Bestattung (allgemein)	20'700	2'500	28'100	2'500		
7900	Raumordnung (allgemein)	18'900		16'900			
<b>8</b>	<b>VOLKSWIRTSCHAFT</b>	<b>18'700</b>	<b>29'300</b>	<b>22'900</b>	<b>29'100</b>		
8110	Verwaltung, Vollzug und Kontrolle		29'100	500	29'100		
8120	Strukturverbesserungen	15'700		15'400			
8140	Produktionsverbesserungen Pflanzen		200				
8200	Forstwirtschaft	3'000		7'000			
<b>9</b>	<b>FINANZEN UND STEUERN</b>	<b>825'400</b>	<b>4'402'800</b>	<b>1'145'300</b>	<b>4'395'900</b>		
9100	Allgemeine Gemeindesteuern	10'000	3'504'400	7'000	3'294'300		
9101	Sondersteuern		352'000		262'000		
9200	Steuerabkommen				-12'000		
9300	Interkommunaler Finanzausgleich	713'800	41'600	674'500	41'500		
9500	Ertragsanteile, übrige, ohne Zweckbindung		71'300		69'500		
9610	Zinsen	44'100	49'900	45'300	51'500		
9630	Liegenschaften des Finanzvermögens	13'000	53'900	223'500	257'500		
9631	Camping	44'500	95'000	195'000	195'000		
9710	Rückverteilungen CO2-Abgabe		200		200		
9900	Nicht aufgeteilte Posten		234'500		236'400		
	<b>Total</b>	<b>5'580'800</b>	<b>5'502'100</b>	<b>5'644'700</b>	<b>5'447'000</b>		
	Netto Aufwand		78'700		197'700		
	<b>Gesamttotal</b>	<b>5'580'800</b>	<b>5'580'800</b>	<b>5'644'700</b>	<b>5'644'700</b>		

Konto	Investitionsrechnung Funktionale Gliederung IR	Budget 2023		Budget 2022		Ausgaben	Einnahmen
		Ausgaben	Einnahmen	Ausgaben	Einnahmen		
<b>1</b>	<b>ÖFFENTLICHE ORDNUNG UND SICHERHEIT, VERTEIDIGUNG</b>		<b>563'000</b>				
<b>15</b>	<b>Feuerwehr</b>		<b>563'000</b>				
<b>150</b>	<b>Feuerwehr</b>		<b>563'000</b>				
<b>1500</b>	<b>Feuerwehr (allgemein)</b>		<b>563'000</b>				
1500.6620.01	Rückzahlung Beitrag an Feuerwehrverband Region Murten		563'000				
<b>2</b>	<b>BILDUNG</b>	<b>6'700</b>		<b>1'700</b>			
<b>21</b>	<b>Obligatorische Schule</b>	<b>6'700</b>		<b>1'700</b>			
<b>213</b>	<b>Orientierungsschule</b>	<b>6'700</b>		<b>1'700</b>			
<b>2130</b>	<b>Orientierungsschule</b>	<b>6'700</b>		<b>1'700</b>			
2130.5620.01	Beitrag an Orientierungsschule Region Murten	6'700		1'700			
<b>3</b>	<b>KULTUR, SPORT, FREIZEIT</b>	<b>55'000</b>		<b>150'000</b>			
<b>34</b>	<b>Sport und Freizeit</b>	<b>55'000</b>		<b>150'000</b>			
<b>341</b>	<b>Sport</b>	<b>55'000</b>		<b>150'000</b>			
<b>3411</b>	<b>Badeplatz, Boots- und Badesteg, Seepromenade</b>	<b>55'000</b>		<b>150'000</b>			
3411.5010.01	Sanierung Seepromenade			150'000			
3411.5010.03	Sanierung Promenade und Seeufer	55'000					
<b>4</b>	<b>GESUNDHEIT</b>	<b>193'100</b>		<b>93'400</b>			
<b>41</b>	<b>Spitäler, Kranken- und Pflegeheime</b>	<b>193'100</b>		<b>93'400</b>			
<b>412</b>	<b>Kranken-, Alters- und Pflegeheime</b>	<b>193'100</b>		<b>93'400</b>			
<b>4120</b>	<b>Kranken-, Alters- und Pflegeheime</b>	<b>193'100</b>		<b>93'400</b>			
4120.5620.01	Beitrag an Gesundheitsnetz See	193'100		93'400			
<b>6</b>	<b>VERKEHR U. NACHRICHTEN-ÜBERMITTLUNG</b>	<b>197'400</b>		<b>130'000</b>			
<b>61</b>	<b>Strassenverkehr</b>	<b>197'400</b>		<b>130'000</b>			
<b>615</b>	<b>Gemeindestrassen</b>	<b>197'400</b>		<b>130'000</b>			
<b>6150</b>	<b>Gemeindestrassen</b>	<b>197'400</b>		<b>130'000</b>			
6150.5010.02	Sanierung Strasse Gässli	147'400		130'000			
6150.5010.05	Verkehrsberuhigung Hauptstrasse	50'000					
<b>7</b>	<b>UMWELTSCHUTZ UND RAUMORDNUNG</b>	<b>2'026'150</b>	<b>598'000</b>	<b>1'893'800</b>	<b>622'400</b>		

nach Funktion

Konto	Investitionsrechnung Funktionale Gliederung IR	Budget 2023		Budget 2022		Ausgaben	Einnahmen
		Ausgaben	Einnahmen	Ausgaben	Einnahmen		
<b>71</b>	<b>Wasserversorgung</b>	<b>816'400</b>	<b>196'000</b>	<b>936'000</b>	<b>212'100</b>		
<b>710</b>	<b>Wasserversorgung</b>	<b>816'400</b>	<b>196'000</b>	<b>936'000</b>	<b>212'100</b>		
<b>7101</b>	<b>Wasserwerk (Gemeindebetrieb)</b>	<b>816'400</b>	<b>196'000</b>	<b>936'000</b>	<b>212'100</b>		
7101.5031.01	Trink- und Löschwasser Promenadenweg, Strandweg, Ochsen und Fabrikstrasse	280'000		180'000			
7101.5031.02	Sanierung Trink- und Löschwasserleitung Gässli	155'400		137'000			
7101.5031.03	Neue Ringleitung Gässli-Marcoup	32'000		220'000			
7101.5031.04	Groberschliessung Trink- und Löschwasserleitung Birkenhof	117'000		120'000			
7101.5031.05	Wasserleitung Dorfmat I - Dorfmat II	195'000		210'000			
7101.5031.06	Trinkwasserleitung Birkenweg	37'000		69'000			
7101.6370.01	Anschlussgebühren Wasser		196'000		212'100		
<b>72</b>	<b>Abwasserbeseitigung</b>	<b>1'209'750</b>	<b>402'000</b>	<b>957'800</b>	<b>410'300</b>		
<b>720</b>	<b>Abwasserbeseitigung</b>	<b>1'209'750</b>	<b>402'000</b>	<b>957'800</b>	<b>410'300</b>		
<b>7201</b>	<b>Abwasserbeseitigung (Gemeindebetrieb)</b>	<b>1'209'750</b>	<b>402'000</b>	<b>957'800</b>	<b>410'300</b>		
7201.5032.01	Groberschliessung Ochsen inkl. Trennsystem Strandweg	700'000		500'000			
7201.5032.02	Meteorleitung Dorfmat II, Sportplatz Pavillon, Dorfmat	320'000		225'000			
7201.5032.03	Sanierung Mischwasserleitung Gässli	52'200		46'000			
7201.5032.04	Meteorwasserleitung Birkenweg	69'000		151'000			
7201.5090.01	Nachführung Genereller Entwässerungsplan GEP	45'250					
7201.5620.01	Beitrag an ARA Region Murten	23'300		35'800			
7201.6370.01	Anschlussgebühren Abwasser		402'000		410'300		
	<b>Total</b>	<b>2'478'350</b>	<b>1'161'000</b>	<b>2'268'900</b>	<b>622'400</b>		
	Netto Ausgaben		1'317'350		1'646'500		
	<b>Gesamttotal</b>	<b>2'478'350</b>	<b>2'478'350</b>	<b>2'268'900</b>	<b>2'268'900</b>		



## nach Sachgruppen

Konto	Investitionsrechnung Sachgruppengliederung IR	Budget 2023		Budget 2022		Ausgaben	Einnahmen
		Ausgaben	Einnahmen	Ausgaben	Einnahmen		
<b>5</b>	<b>INVESTITIONSAUSGABEN</b>	<b>2'478'350</b>		<b>2'268'900</b>			
<b>50</b>	<b>Sachanlagen</b>	<b>2'255'250</b>		<b>2'138'000</b>			
<b>501</b>	<b>Strassen / Verkehrswege</b>	<b>252'400</b>		<b>280'000</b>			
<b>5010</b>	<b>Strassen / Verkehrswege</b>	<b>252'400</b>		<b>280'000</b>			
3411.5010.01	Sanierung Seepromenade			150'000			
3411.5010.03	Sanierung Promenade und Seeufer	55'000					
6150.5010.02	Sanierung Strasse Gässli	147'400		130'000			
6150.5010.05	Verkehrsberuhigung Hauptstrasse	50'000					
<b>503</b>	<b>Übriger Tiefbau</b>	<b>1'957'600</b>		<b>1'858'000</b>			
<b>5031</b>	<b>Tiefbauten Wasserwerk</b>	<b>816'400</b>		<b>936'000</b>			
7101.5031.01	Trink- und Löschwasser Promenadenweg, Strandweg, Ochsen und Fabrikstrasse	280'000		180'000			
7101.5031.02	Sanierung Trink- und Löschwasserleitung Gässli	155'400		137'000			
7101.5031.03	Neue Ringleitung Gässli-Marcoup	32'000		220'000			
7101.5031.04	Groberschliessung Trink- und Löschwasserleitung Birkenhof	117'000		120'000			
7101.5031.05	Wasserleitung Dorfmatte I - Dorfmatte II	195'000		210'000			
7101.5031.06	Trinkwasserleitung Birkenweg	37'000		69'000			
<b>5032</b>	<b>Tiefbauten Abwasserbeseitigung</b>	<b>1'141'200</b>		<b>922'000</b>			
7201.5032.01	Groberschliessung Ochsen inkl. Trennsystem Strandweg	700'000		500'000			
7201.5032.02	Meteorleitung Dorfmatte II, Sportplatz Pavillon, Dorfmatte	320'000		225'000			
7201.5032.03	Sanierung Mischwasserleitung Gässli	52'200		46'000			
7201.5032.04	Meteorwasserleitung Birkenweg	69'000		151'000			
<b>509</b>	<b>Übrige Sachanlagen</b>	<b>45'250</b>					
<b>5090</b>	<b>Übrige Sachanlagen</b>	<b>45'250</b>					
7201.5090.01	Nachführung Genereller Entwässerungsplan GEP	45'250					
<b>56</b>	<b>Eigene Investitionsbeiträge</b>	<b>223'100</b>		<b>130'900</b>			
<b>562</b>	<b>Gemeinden und Gemeindezweckverbände</b>	<b>223'100</b>		<b>130'900</b>			
<b>5620</b>	<b>Investitionsbeiträge an Gemeinden und Gemeindezweckverbände</b>	<b>223'100</b>		<b>130'900</b>			
2130.5620.01	Beitrag an Orientierungsschule Region Murten	6'700		1'700			
4120.5620.01	Beitrag an Gesundheitsnetz See	193'100		93'400			
7201.5620.01	Beitrag an ARA Region Murten	23'300		35'800			
<b>6</b>	<b>INVESTITIONSEINNAHMEN</b>		<b>1'161'000</b>		<b>622'400</b>		
<b>63</b>	<b>Investitionsbeiträge für eigene Rechnung</b>		<b>598'000</b>		<b>622'400</b>		
<b>637</b>	<b>Private Haushalte</b>		<b>598'000</b>		<b>622'400</b>		

Konto	Investitionsrechnung Sachgruppengliederung IR	Budget 2023		Budget 2022		Ausgaben	Einnahmen
		Ausgaben	Einnahmen	Ausgaben	Einnahmen		
<b>6370</b>	<b>Investitionsbeiträge von privaten Haushalten</b>		<b>598'000</b>		<b>622'400</b>		
7101.6370.01	Anschlussgebühren Wasser		196'000		212'100		
7201.6370.01	Anschlussgebühren Abwasser		402'000		410'300		
<b>66</b>	<b>Rückzahlung eigener Investitionsbeiträge</b>		<b>563'000</b>				
<b>662</b>	<b>Gemeinden und Gemeindezweckverbände</b>		<b>563'000</b>				
<b>6620</b>	<b>Rückzahlung von Investitionsbeiträgen an Gemeinden und Gemeindezweckverbände</b>		<b>563'000</b>				
1500.6620.01	Rückzahlung Beitrag an Feuerwehrverband Region Murten		563'000				
	<b>Total</b>	<b>2'478'350</b>	<b>1'161'000</b>	<b>2'268'900</b>	<b>622'400</b>		
	Netto Ausgaben		1'317'350		1'646'500		
	<b>Gesamttotal</b>	<b>2'478'350</b>	<b>2'478'350</b>	<b>2'268'900</b>	<b>2'268'900</b>		

## Zusammenzug

Konto	Investitionsrechnung Funktionale Gliederung IR	Budget 2023		Budget 2022		Ausgaben	Einnahmen
		Ausgaben	Einnahmen	Ausgaben	Einnahmen		
<b>1</b>	<b>ÖFFENTLICHE ORDNUNG UND SICHERHEIT, VERTEIDIGUNG</b>		<b>563'000</b>				
1500	Feuerwehr (allgemein)		563'000				
<b>2</b>	<b>BILDUNG</b>	<b>6'700</b>		<b>1'700</b>			
2130	Orientierungsschule	6'700		1'700			
<b>3</b>	<b>KULTUR, SPORT, FREIZEIT</b>	<b>55'000</b>		<b>150'000</b>			
3411	Badeplatz, Boots- und Badesteg, Seepromenade	55'000		150'000			
<b>4</b>	<b>GESUNDHEIT</b>	<b>193'100</b>		<b>93'400</b>			
4120	Kranken-, Alters- und Pflegeheime	193'100		93'400			
<b>6</b>	<b>VERKEHR U. NACHRICHTEN- ÜBERMITTLUNG</b>	<b>197'400</b>		<b>130'000</b>			
6150	Gemeindestrassen	197'400		130'000			
<b>7</b>	<b>UMWELTSCHUTZ UND RAUMORDNUNG</b>	<b>2'026'150</b>	<b>598'000</b>	<b>1'893'800</b>	<b>622'400</b>		
7101	Wasserwerk (Gemeindebetrieb)	816'400	196'000	936'000	212'100		
7201	Abwasserbeseitigung (Gemeindebetrieb)	1'209'750	402'000	957'800	410'300		
	<b>Total</b>	<b>2'478'350</b>	<b>1'161'000</b>	<b>2'268'900</b>	<b>622'400</b>		
	Netto Ausgaben		1'317'350		1'646'500		
	<b>Gesamttotal</b>	<b>2'478'350</b>	<b>2'478'350</b>	<b>2'268'900</b>	<b>2'268'900</b>		